



EDITORIAL

Vous l'attendiez... ...le revoici !

Après avoir fêté son 5ème anniversaire en mai dernier, le Pont 9 repart pour un tour avec ce numéro 16, que nous espérons tout aussi passionnant que les précédents.

Nous vous présentons un portrait d'une personne qui aura marqué notre quartier durant quelques années, fort agréablement. Puis, nous vous emmenons dans une nouvelle balade du quartier Arsenal Redon, où vous pourrez découvrir quelques lieux d'histoire et plusieurs spécificités de notre architecture locale.

Ensuite, allez hop un petit tour à la campagne, c'est vrai que la nature n'est pas très loin, pour faire connaissance avec l'AMAP du quartier et de ses paniers campagnards.

Vivre sur Cleunay et Arsenal Redon se veut une richesse quotidienne, c'est ce que nous essayons de vous transmettre et de vous décrire par le biais de votre journal.

Un numéro de rentrée un peu plus sombre que d'habitude, mais nécessaire pour prendre conscience que dans ce quartier où il fait si bon vivre, la vie de tous les jours est loin d'être facile pour certains d'entre nous.

Le comité de rédaction a souhaité donner la parole aux jeunes du quartier qui expriment avec leurs mots, leurs craintes et leurs espoirs face à cette crise sans précédent.

Que le Pont9 devienne de plus en plus la voix des habitants d'Arsenal-Redon et de Cleunay, la vôtre tout simplement, cela a été notre motivation tout au long des 15 éditions. Après 5 ans d'existence, ce journal doit devenir encore plus la voix d'un quartier où règnent la solidarité et l'ambition de mieux vivre ensemble.

Le Comité de rédaction

N° 16 - OCTOBRE 2009

SOMMAIRE

- Des encombrants...
plutôt gênants ! P2
- L'arbre du n°8
rue Nathalie Lemel P2
- Portrait : Jean Dugué,
Curé de la Paroisse
Saint-Clément P3
- Yannick Frémin
militant syndical P3
- Dossier :
Les jeunes et la crise ... P4/5
- La création d'une AMAP
Les Saveurs du Pont 9 P6
- Balade dans le quartier ... P7
- Du côté des
entreprises P8
- Brèves P8
- AGIR abcd,
l'atelier la Plume P8
- Agenda P8

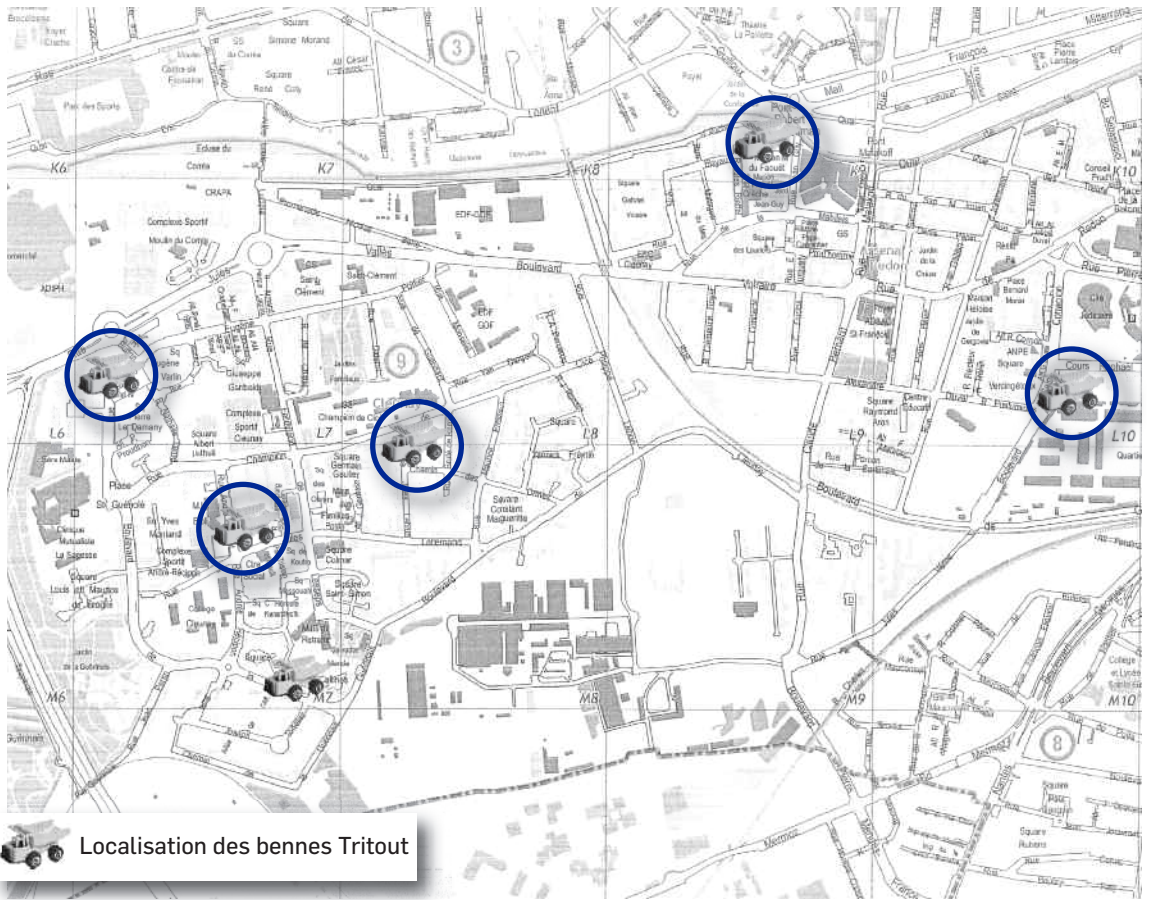
Des encombrants... plutôt gênants !

Opération TRITOUT du 18 au 25 Novembre 2009.

Fort des volumes collectés lors de la précédente opération (Novembre 2008) les deux Comités de Quartier ont sollicité la municipalité afin de reconduire cette initiative.

L'objectif de la Direction de Quartier qui l'organise avec Rennes Métropole est de mettre à disposition des habitants des bennes sur six sites ciblés, au plus près de notre lieu de vie, pour récolter des encombrants qui embarrassent caves, greniers, parties communes... de nos habitations et ainsi éviter de les retrouver sur les trottoirs. Durant toute cette semaine vous pourrez déposer toutes sortes d'objets (ménager – bricolage – mobilier etc...) dans ces caissons qui seront ouverts de 8h00 à 19h00.

Des associations comme EMMAUS et ENVIE 35 seront aussi présentes afin de récupérer tous les objets recyclables ou réutilisables. Des bénévoles des Comités de Quartier seront aussi disponibles pour aider les personnes âgées ou personnes seules à transporter ces



objets (dans la mesure du possible) Arsenal-Redon 02.99.67.30.65

Il s'agit bien d'une collecte ponctuelle, tout au long de l'année vous pouvez aller déposer ces objets dans les déchetteries de la ville (Villejean la plus proche) ou bien téléphoner au numéro vert suivant 0.800.011.431 pour un enlèvement à la porte de votre domicile.

Une démarche de sensibilisation va être organisée dans les structures et associations du quartier sur le mode de collecte, le geste du tri, les diverses manières de réduire les déchets etc... afin d'informer largement sur cette opération. (Campagne du 14 au 21 Novembre).

Jean-Yves THEZE

SELF LAVERIE

LAVEZ VOTRE LINGE DANS UNE AMBIANCE SYMPATHIQUE, PROPRE ET ACCUEILLANTE

Ouvert 7 J/7
7h30 à 21h00



COMPAREZ

6 KG = 3€

7, rue Malakoff - Rennes
Laverie créée par www.topconceptlaverie.fr

L'arbre du n°8 rue Nathalie Lemel

Voici une initiative intéressante de quelques voisins au n°8 de la rue Nathalie Lemel. Devant l'immeuble un arbre se mourrait. Chantal, quelques voisins et la Ville de Rennes (apport de terre et de terreau) l'ont sauvé en agrémentant de fleurs et en lui apportant quelques soins.



A quand votre tour ? Vous aussi faites nous part de vos initiatives et envoyez vos photos au Comité de Quartier de Cleunay.

Jean DUGUÉ Curé de la Paroisse Saint-Clément



Avant son départ, Jean Dugué a bien voulu nous recevoir chez lui, en toute simplicité, au presbytère situé tout près de l'église. Né à Saint Pern, aux frontières de l'Ille-et-Vilaine et des Côtes d'Armor, Jean porte allègrement ses 77ans, fort d'un vrai tempérament optimiste et dégageant une chaleur humaine communicative. Il est prêtre depuis 1960 et c'est son septième déménagement, après Acigné, Rennes dans trois paroisses différentes, Saint-Jacques et Saint-Malo.

Il était depuis 2002 curé de la paroisse Saint Clément qui regroupe les quartiers Cleunay et Arsenal Redon avec deux lieux de culte : L'église Saint Clément au 90, rue Eugène Pottier et la chapelle Saint François au 43, rue de Redon. Jean Dugué part en semi retraite puisqu'il vient d'être nommé prêtre auxiliaire à Chavagne. Atteint par la limite d'âge de 75 ans en 2007, il avait accepté, à la demande de l'Évêque, de faire deux années supplémentaires chez nous.

«Ma préoccupation dans toute ma vie a été le souci d'une église ouverte, proche des gens, en particulier de ceux qui sont marqués par des conditions de vie difficiles.

J'accorde beaucoup d'importance au travail avec les chrétiens laïcs ; nous avons à Saint Clément une équipe pastorale de 7 membres qui prend en charge la paroisse et nous avons plusieurs responsables qui animent la catéchèse des enfants, accompagnent les familles en deuil, rencontrent les malades, assurent la préparation de la messe du dimanche... Ce qui nous guide, c'est de faire église ensemble, de porter un témoignage de foi visible mais dans le respect de tous, comme dans l'évangile.

Je crains parfois que l'église soit trop frileuse et s'attache à des traditions qui me semblent être un retour en arrière ; nos assemblées ici sont très joyeuses et participantes ; certains disent même qu'elles sont un peu «chahutantes»... ça me réjouit.

Je me suis beaucoup plu dans ces 2 quartiers dynamiques que sont Arsenal Redon et Cleunay ; j'y ai senti la forte volonté de mieux vivre ensemble ; j'ai apprécié les nombreuses initiatives associatives, portées par des personnes et des groupes très divers. Je formule le

même souhait pour le quartier que pour la paroisse : que de nouvelles personnes s'engagent pour prendre le relais des plus anciens dans l'animation de ces actions.»

En quittant le presbytère après cet échange de 2 heures, nous nous sommes rappelés du moment où l'idée de cet interview avait été évoquée au comité de rédaction du bulletin «Le Pont 9» ; l'un d'entre nous avait fait la remarque suivante : «moi, je ne fréquente pas l'église mais ce qui me frappe, c'est que nous avons un curé qui parle à tout le monde, sans faire de différences». C'est ce sentiment largement partagé, que confirme notre rencontre ; nous retenons le grand esprit d'ouverture de Jean Dugué.

Son remplaçant est arrivé le 21 septembre dernier. Il s'agit d'un prêtre ivoirien originaire d'Abidjan, Raphaël YAPO. Et par un curieux retour de l'histoire, ce sont maintenant les missionnaires africains qui viennent évangéliser la vieille Europe... Nous lui souhaitons donc la bienvenue !

Comme vous vous plaisez à le dire : à se revoir, jean !

Pierre Goupil et Loïc Richard

YANNICK FRÉMIN le militant syndical

Parmi les quelques événements qui ont marqué Jean-Dugué, il y a l'affaire Yannick Frémin, bien connu aujourd'hui pour le square portant son nom à Cleunay. Il était un militant syndical CGT ayant été giflé à 2 reprises par un membre de la direction lors de longues grèves à l'usine Citroën en 1966. Il sera ensuite licencié abusivement. Dans la mobilisation qui s'ensuit, l'Archevêque de Rennes prendra sa défense et celle «du droit syndical». Citroën sera condamné deux ans plus tard après un long procès.

Nouveau à RENNES

➔ L'anglais
en s'amusant
de 3 à 11 ans



Activités ludiques en mini groupe en immersion
Animateurs anglophones
Programme pédagogique annuel adapté

Renseignements et inscriptions :

02 23 42 49 31

www.lespetitsbilingues.com - rennes@lespetitsbilingues.com
7 Quai de la Prévalaye à Rennes (Près de la Place de Bretagne)

Les jeunes... et la crise !

Dossier réalisé par Céline Théault et Karim Makri.

Avec la participation de la Mission locale et l'équipe de prévention.

On en parle tous les jours dans la presse, à la radio, à la télévision, on parle de licenciements, de plan de redressement. Aujourd'hui la crise frappe beaucoup de monde, les jeunes sont les premiers touchés, les premières victimes de ce phénomène qui rend encore plus difficile l'accès à l'emploi, au logement, au crédit, hypothéquant ainsi l'insertion familiale, sociale et professionnelle.

«La France est le pays d'Europe où le chômage des jeunes est le plus élevé avec 21,5% des moins de 25 ans. Il augmente deux fois plus vite que celui du reste de la population».

Aujourd'hui il y a urgence, en effet force est constatée que le mouvement qui semblait si naturel - «nos enfants vivraient mieux que leurs parents» - s'est enrayé, certains parlent de générations sacrifiées ou d'avenir estompé !

Face à ces constats partagés de tous, c'est le regard que nous portons sur cette population que nous devons faire évoluer. La jeunesse est une richesse, c'est l'avenir. Aussi, dans ce dossier notre propos n'est pas de réduire au statut de victime cette tranche de la population, mais bien de témoigner d'une réalité afin qu'ensemble nous puissions nous mobiliser et recréer les conditions pour offrir un avenir à cette génération.

Les jeunes nous parlent de ce qu'ils vivent...

«Quel regard je porte sur la crise ? L'augmentation dans les magasins c'est tous les jours ! La boîte de lait pour ma petite je la paie 20€, du coup je me sens concernée, rien que pour les courses tu le vois bien : pour un même panier de courses avant tu payais 100€ maintenant tu paies 120€. J'espère que cela va s'arrêter, redevenir bien surtout pour mes enfants, surtout pour eux » Romy 21 ans, mère au foyer avec 2 enfants.

«La crise mon entourage, mes amis en souffrent, la vie est plus dure, avec 20€ ils achètent moins maintenant. L'avenir va se dégrader parce que l'on est dans une société individualiste» I.20 ans, étudiant.



«La crise elle agit sur les grandes entreprises et par conséquent sur nous. Pour moi l'avenir peut devenir l'anarchie, les gens vont se battre pour un morceau de pain » R. 22 ans, salarié.

«Cette crise donne un son très grave, ça fout la merde partout, plein de bordel au niveau des emplois, dans tout...Ca va être difficile pour la future génération, on ne va pas pouvoir répondre à nos besoins. On nous a fait beaucoup de promesses, mais maintenant il ne se passe rien» ! A et M 17 ans.

Loin d'être uniquement centrée sur elle-même cette jeunesse cherche des solutions :

«Moi je dis que par rapport au pouvoir d'achat, il faudrait baisser les prix des produits, baisser les taxes, voire même les retirer».

Plus encore, avec cette remarque portée par bon nombre d'entre eux : «Et l'Afrique alors ? C'est grave, ce n'est même pas une question d'économie là bas, ici en ce moment on est comme des rentiers !» N'y a-t-il pas là une vraie leçon de solidarité que devrait suivre certains de nos concitoyens.

Les professionnels nous parlent de ce qu'ils font...

1 - Entretien avec Nelly Bloyer, conseillère animatrice à la Mission locale

«La Mission locale est un espace qui a pour objectif d'accueillir, d'orienter et d'accompagner les jeunes de 16 à 25 ans.

Elle intervient auprès des jeunes qui sont déscolarisés et qui souhaitent être accompagnés à la fois sur des questions liées au projet professionnel, la formation qualifiante, la recherche d'emploi mais aussi sur les nombreuses situa-

tions de la vie quotidienne.

«Depuis 1 an, sur la zone d'intervention de la mission locale (Rennes et bassin d'emploi de Rennes), il y a une augmentation du nombre de jeunes accueillis (+30% entre le 1er trimestre 2008 et 2009) et une augmentation des demandeurs d'emploi de moins de 26 ans (+55% entre les mois de mars 2008 et 2009)

Le constat sur Cleunay est une régularité des 1ers accueils et une augmentation significative des suivis, due au retour de nombreux jeunes qui étaient en situation d'emploi. Ces retours sont liés à la compression du marché de l'emploi, fin de CDD et des ruptures de CDI notamment dans le bâtiment et l'automobile.

Sur Cleunay nous accompagnons deux types de publics :

1- Les jeunes avec un petit niveau scolaire, qui ont peu ou pas de qualification, dont la situation vis-à-vis de l'emploi déjà difficile s'est encore dégradée. Pour ces derniers et dans ce contexte particulier, l'emploi semble parfois inaccessible. Ces jeunes sont souvent en demande d'un accompagnement renforcé.

2- Les jeunes qui ont besoin d'un soutien pour travailler leur orientation professionnelle, de dynamiser leur recherche d'emploi, via l'équipe emploi de la Mission locale ou allant vers des formations qualifiantes. Souvent de jeunes diplômés (BEP, BAC) qui se retrouvent sans ressources après leur scolarité et isolés dans leurs démarches.

Les situations des jeunes sont de plus en plus fragilisées et nécessitent d'intervenir sur l'accompagnement global de la situation du jeune (santé, logement, famille, justice, financier, emploi...), qui reste en lien avec l'augmentation de la précarité des jeunes.

Les jeunes que nous accueillons sont

conscients des difficultés auxquelles ils sont confrontés, ils sont peut être blasés, ils subissent pour la plupart, c'est ce qu'ils nous disent lors de nos rencontres : «de toute façon y a rien c'est la crise, ça n'embauche pas, on prend ce qu'il y a».

Dans le contexte actuel, notre travail au quotidien évolue, nous sommes de plus en plus sollicités pour des aides financières répondant à des besoins du quotidien (alimentation, hébergement), en sachant que le budget du FAJ (fond d'aide aux jeunes) est aujourd'hui consommé alors qu'il reste 3 mois avant fin décembre. Nous essayons de faire face avec nos moyens et nos critères, en accentuant les orientations vers les associations caritatives.

En ce qui concerne le logement, il est de plus en plus difficile pour les jeunes d'y accéder, les logements précaires (hébergement chez des amis, jeunes sans logement, foyers d'urgence...) ne cessent d'augmenter.

La crise génère aussi une tension dans les rapports intrafamiliaux, au-delà du poids financier que représente une personne de plus à la maison, c'est la question de l'accès à l'autonomie qui est bel et bien posée !

2 - Entretien avec Céline Théault, animatrice jeunesse à l'Antipode MJC Rennes.

«De ma place d'animatrice jeunesse les jeunes semblent assez stressés voir même complètement angoissés par l'avenir. C'est déjà difficile de se projeter professionnellement quand tu as 14-15 ans, cela l'est d'autant plus dans le contexte actuel, avec tout ce que les médias peuvent dire sur la crise, et ce qu'ils voient autour d'eux comme le chômage de leurs parents, leur difficulté à boucler les fins de mois... Comment rêver son avenir dans ces conditions ? A l'Antipode mais comme dans beaucoup d'associations qui travaillent avec la jeunesse nous avons mis en place un temps « d'accompagnement de projet ». Il s'agit de donner la possibilité à un jeune ou à un groupe de trouver une aide dans la mise en place de leur projet (vacances, loisirs, sorties...) de les accompagner. Mais, depuis quelques années, nous constatons que les demandes se font maintenant pour la grande majorité autour des questions d'insertion, d'orientation, de recherche de stages et d'emplois... Cela modifie nettement notre façon de faire puisque les actions de l'Antipode auprès des publics sont essentiellement axées sur les loisirs et la culture.

A vrai dire je ne sais pas quoi dire sur leur avenir... J'ai déjà des difficultés à percevoir le mien... Je ne souhaite pas être défaitiste car je crois en l'Homme et je reste persuadée que les consciences ne peuvent qu'évoluer dans



une direction positivement humaine. Pour ce faire cela ne dépend évidemment pas que de la jeunesse, mais de nous adultes qui les entourons au quotidien, c'est une démarche collective et citoyenne que d'accompagner notre jeunesse pour que les générations suivantes puissent en profiter. C'est trop facile de dire qu'ils sont fainéants, que c'était mieux avant, que ci que ça... mais qu'est-ce que chacun fait tous les jours pour bouger les mentalités ?

N'oublions pas que l'adolescence est un âge où l'on se construit, les jeunes tâtonnent, ils expérimentent, ils essaient d'imaginer ce qu'ils seront... Ils n'oublient pas qu'ils ne sont pas seuls, qu'il y a tout un monde autour d'eux. La preuve en est le nombre de jeunes qui s'engage en tant que bénévoles sur différents événements de l'Antipode, du quartier et au delà. Quand il y a besoin d'un coup de main, ils sont là et fiers d'être là !

3 - Entretien avec les éducateurs de rue

Nous travaillons sur un quartier dans le cadre de la protection de l'enfance pour prévenir les risques d'exclusion et faciliter l'insertion des jeunes de 10 à 21 ans. Nous allons à la rencontre des jeunes et de leur famille pour leur proposer un accompagnement éducatif basé sur la libre adhésion et l'anonymat, afin de les aider dans leurs démarches (scolarité, loisirs, santé, logement, travail...).

Premier effet de la crise : les personnes qui étaient auparavant en difficulté dans leur insertion voient l'espoir d'une situation stable s'éloigner.

Deuxième effet : la crise touche de nouvelles personnes qui se retrouvent soudainement en difficulté avec un fort sentiment d'impuissance et d'injustice.

Troisième effet : ceux qui ressentent moins les répercussions de la crise ont conscience d'être dans une situation fragilisée et expriment une incertitude quant à l'avenir.

Nous veillons à maintenir notre présence auprès des jeunes et des familles qui expriment leurs difficultés. Nous élargissons également notre intervention auprès de ceux qui subissent directement ou indirectement la crise et qui risquent de connaître une forme d'exclusion.

Nous constatons que les possibilités d'insertion professionnelle s'amenuisent, que les leviers nous sont de plus en plus difficiles à actionner et qu'il nous faut être vigilant à entretenir le travail en réseau des professionnels sur le quartier ainsi que la solidarité entre les habitants.

INFOS PRATIQUES :

Mission locale

Espace social commun
Rue Noël Blayau
Tel : 02 99 35 41 98

Ouverture du lundi au vendredi de 9h à 17h30

Contact pour un premier rdv :
02.99.35.41.90

Nelly BLOYET : 02.99.35.41.98

Alexis DUVIVIER : 02.99.35.41.97

Les principales missions de la Mission Locale

- Accompagnement sur l'orientation professionnelle
- Aide à la recherche d'emploi, accompagnement vers l'entreprise
- Construction d'un parcours qualifiant
- Aide à la vie quotidienne (accès aux droits, santé, infos logements, citoyenneté, mobilité, culture et loisirs)

Point Ressources emploi du Rennes Pôle associatif

Equipe jeunesse :
Said, Mina et William
Rue Eugène Pottier
Tel 02 99 31 88 77

Le Relais équipe Cleunay :

Magali, Florence et Jérémie
Maison Héloïse
13, rue de Redon
Tel. 02 99 01 01 18 ou 06 22 03 18 06

L'équipe de prévention du Relais effectue une mission au titre de la protection de l'enfance auprès des jeunes de 10 à 21 ans, ainsi qu'auprès de leurs familles. Le projet vise à appréhender les populations jeunes les plus en fragilité et intervenir auprès d'elles afin :

- de prévenir les risques d'exclusion en facilitant l'acquisition de repères individuels.
- donner une place à chacun sur le quartier et dans la ville.

L'Antipode MJC Cleunay

Equipe jeunesse :
Céline, Christophe et Karim
2, rue André Trasbot
Tel : 02 99 67 32 12

La création d'une AMAP "Les Saveurs du Pont 9"

Ce projet a commencé en début d'année par une réunion d'information sur les AMAP, faite à la Maison Héloïse, par un représentant du groupement des AMAP d'Armorique. Depuis l'engagement d'une dizaine de personnes a permis de concrétiser le projet en septembre dernier.

Définition et principe d'une AMAP (Association pour le Maintien d'une Agriculture Paysanne) :

Comme dans notre quartier, les AMAP se développent un peu partout en France depuis quelques années. Leur objectif est de faciliter l'installation ou le maintien d'agriculteurs en leur garantissant l'achat de tout ou partie de leur production. Cette garantie est apportée par des consommateurs qui, via l'association, s'engagent par contrat à acheter en direct la quantité convenue à l'avance.

L'intérêt est double, l'agriculteur dispose d'une avance financière pour engager ses productions et de débouchés assurés. En contre partie, le consommateur, récupère des aliments frais, de saison, souvent biologiques et produits localement. Entre les deux le prix défini se doit d'être équitable. Il est calculé de manière à rémunérer à sa juste valeur le travail de l'agriculteur et la qualité des aliments qu'il produit. Il reste abordable pour le consommateur grâce à la suppression des intermédiaires et à la proximité des lieux de

production qui limitent les frais de transport notamment.

Cette démarche s'inscrit donc pleinement dans une logique d'économie solidaire et de développement durable. En effet, outre les aspects économiques (garantie de revenu et de débouché) les AMAP permettent le maintien d'une agriculture de proximité, facilitent le dialogue entre les agriculteurs et les consommateurs et encouragent les orientations de production respectueuses de l'environnement et des équilibres naturels. En adhérant à une AMAP vous aurez des produits de qualité mais n'espérez pas manger des fraises en hiver !

Le fonctionnement de l'AMAP «les saveurs du Pont 9»

Le principe de l'AMAP se concrétise donc par un engagement qui lie le producteur et le consommateur sur la base d'un pré-achat d'une quantité de produit qu'ils définissent ensemble.

Dans un premier temps, l'AMAP «Les saveurs du Pont9» se met en place pour la fourniture de pain et d'oeufs biologiques sur le quartier d'Arsenal-Redon Cleunay. La distribution va se faire dans une des maisons des associations du quartier, un soir de la semaine



(mardi ou jeudi de 18h30 à 20h).
Le panier, (le pain et/ou les œufs) est remis aux seuls adhérents en fonction de leurs contrats.

La recherche d'un maraîcher continue en parallèle, pour démarrer un autre circuit en 2010. Il est très important pour l'AMAP et pour les producteurs de connaître le nombre de personnes intéressées par ce projet dès maintenant. Vous pouvez prendre contact à ce numéro 06 20 73 82 38 ou à l'adresse E mail : saveursdupont9@gmail.fr

Jean-Pierre Le GLANIC

() Nous ressentons une certaine fierté que l'AMAP du quartier «les Saveurs du Pont9» ait choisi le nom du journal. Elle veut créer de nouveaux liens entre producteurs et consommateurs comme nous avons voulu créer des liens entre les habitants des deux quartiers à travers notre journal. Ce choix nous semble donc non seulement cohérent mais logique avec la démarche du quartier. Longue vie aux deux Pont9 !*

RÉUNION

Mardi 3 novembre 20h
à la Maison Héloïse

LES AMAP en quelques mots !

- 1/ Il faut adhérer via un contrat annuel, liant le "consommateur" à "l'agriculteur".
- 2/ Le paiement se fait à l'année, soit en totalité, soit en plusieurs fois.
- 3/ Au fil des mois, plusieurs paniers campagnards sont livrés, contenant les produits de saison. Vous bénéficiez ainsi de produits frais toute l'année.
- 4/ Vous venez retirer vos paniers dans une des maisons des associations du quartier.

C'est simple... et facile !



Ouvert 7 jours / 7 - Cuisine traditionnelle - Hôtel de Charme
20, Bd de la Tour d'Auvergne - 35000 RENNES - Tél. 02 99 30 99 30

Balade en moyen de transport "doux". Acte II

Reprenons là où nous nous étions arrêtés dans le n°15 : au carrefour des rues Redon/Claude Bernard/Malakoff. Quitter très vite cet endroit bruyant en prenant à droite la rue de Malakoff, puis à droite la rue Denis Papin et encore à droite la rue Surcouf. Sur la gauche, grimper quelques marches au niveau du panneau « Jardin de la Chèze, affluent du Meu ». Sur un balcon, un carillon à vent égrène quelques notes cristallines. Profiter du calme de ce charmant petit square et ses haies de buis. S'engager en face dans une arrière-cour. Déboucher sur la rue de Gaillon. Prendre à gauche, puis à droite dans la rue Denis Papin.

Marcher vers une maison en granit avec des balcons à spirales en fer forgé jusqu'à la rue d'Inkermann. Remarquer à l'angle de la rue (n°14) une maison arrondie, ancien logis patronal et magasin, souvenir de l'époque où le pâté de maisons abritait une laiterie industrielle (la Société bretonne de stérilisation du lait), puis l'usine de construction mécanique Panhaleux.

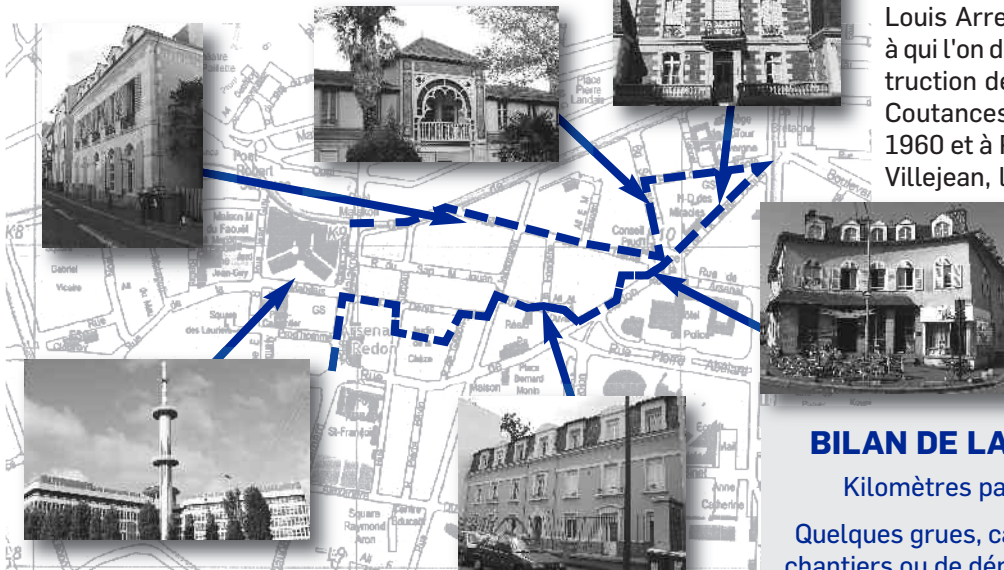
Prendre à gauche, puis aussitôt à droite dans la rue de la Fonderie (du nom de l'ancienne fonderie de fer et de cuivre Guy & Thuau implantée dans le quartier entre 1856 et 1936). Remarquer au n°11 un bel édifice rénové vendu en 1878 à M. Guy le propriétaire de la fonderie voisine. S'engager dans l'allée Auguste-Louis Jobbé Duval qui débouche rue de Redon sur une placette plantée d'arbres. Passer sous un porche à gauche vers les numéros 10-12-14 de la rue de Redon. Partir sur la droite dans cette cour qui se termine à l'arrière de l'ancienne auberge de la Rotonde (maison construite en 1834 sur les plans de l'architecte Millardet pour M. Feuardent, qui a abrité en 1838 la brasserie Wenger).

Gagner la place de la Rotonde et prendre en face la rue de la Motte Picquet : au n°6 l'ancien hôtel Malapert datant de 1894. Tourner à gauche dans la rue de

la Santé : au n°6 (actuel collège privé de la Tour d'Auvergne) l'ancienne maison de la Gauretais, devenue en 1677 l'hospice des Incurables.

Déboucher sur le boulevard Sébastopol. A cet endroit, se trouvait un canal de dérivation percé en 1632 pour alimenter le Sanitat (ou Lazaret, devenu hôpital général, puis arsenal et caserne) et assainir les plaines marécageuses environnantes. Le canal a été comblé en 1864 et le boulevard était équipé à l'origine de 14 bancs et 60 arbres.

Rotonde et prendre à droite la rue des Trente. Rester côté pair pour admirer au n° 27 l'ancienne maison de l'entrepreneur Léofanti datant du 2^{ème} quart du 19^{ème} siècle. En arrivant sur le quai de la Préalaye, traverser prudemment la route pour gagner le bord de la Vilaine et ses péniches par un petit escalier. Partir sur la gauche jusqu'au pont de Malakoff. Observer en ligne de mire l'ancien centre des Télécommunications, bâtiment en forme d'hélice à trois pales, édifié en 1970. C'est l'œuvre de l'architecte Louis Arretche (1905-1991) à qui l'on doit aussi la reconstruction de Saint Malo et de Coutances entre 1944 et 1960 et à Rennes : la ZUP de Villejean, le Liberté, le campus universitaire de Beaulieu, le CELAR à Bruz... à suivre...



BILAN DE LA BALADE :

Kilomètres parcourus : 2

Quelques grues, camionnettes de chantiers ou de déménagement qui obligent parfois à changer de trottoir

Informations sur les maisons rencontrées issues du site <http://patrimoine.region-bretagne.fr>
Proposition de : **Hélène Le Maux**

Noter au n°6 les anciens bains publics (dits Bains de la Préalaye) datant du 4^{ème} quart du 19^{ème} siècle et au n°9 une ancienne distillerie.

Remonter à gauche vers la place de la

Loïc Letué
PLOMBERIE - CHAUFFAGE - DEPANNAGE

Recherche de fuite
Réalisation complète de
Cuisines et salles de bains

Neuf et Rénovation chez les particuliers

02 99 35 51 28 - 06 33 74 83 65

AGIR abcd L'Atelier "La Plume"

Des bénévoles de l'association AGIR abcd vous aident à rédiger vos courriers, à remplir vos documents, à préparer un CV, etc...

"La Plume", une activité d'AGIR abcd, tient ses permanences tous les jeudis de 14h à 16h à l'Espace social de Cleunay, 25, rue Noël Blayau.

N'hésitez pas à nous rendre visite, c'est gratuit.

Gilbert LAINÉ
Responsable
"La Plume" Cleunay



LE BUS N°9 pour le quartier 9 !

En 2009, rien que du neuf dans le quartier numéro 9, la ligne de bus n°19 devient n°9. Fait du hasard où volonté de la Star, cela nous plait et nous ravit. Notez donc bien dans vos papiers ce nouveau numéro de ligne de bus... si vous ne voulez pas vous retrouver ailleurs !!!

AGENDA

LES 3 MAISONS

MAISON DES FAMILLES : 02 99 67 27 66

Conférences diapo à 20h : 3 novembre la Birmanie, 1er décembre Rome. GRATUIT.

Apprendre à composer des menus équilibrés et les déguster en groupe, ce sont les cours de cuisine diététique et gourmande, un jeudi par mois de 18h à 21h30. Inscription 150 euros (payable en plusieurs fois).

MARION DU FAOÛET : 06 07 98 63 99

Stage de fabrication de meubles en carton samedi 14 et dimanche 15 novembre 2009 et animé par une cartonneuse professionnelle.

Mise en place d'un atelier enfants-parents 1 samedi par mois : Cuisine, Bricolage, lecture... une matinée pour prendre du temps avec ses enfants.

Atelier cuisine : 1 vendredi par mois, 18h30 suivi d'un repas tous ensemble.

MAISON HÉLOÏSE : 06 07 98 63 99

Conférences "Les Mardis d'Héloïse"

Le 20 octobre 18h30 : Des Bretons au Mexique par Bernard le Nail (gratuit)

Le 24 novembre : Les Estampes Japonaises (gratuit, horaire à confirmer).

CENTRE SOCIAL DE CLEUNAY

Halte-Garderie : accueille vos enfants de 3 mois à 3 ans le : lundi, mardi, mercredi de 9 h à 12 h et de 13 h 45 à 17 h 20 et le jeudi de 13h 45 à 17 h 20. Renseignements à l'accueil du Centre Social, 49 rue Jules Lallemand au 02 99 67 32 14. Tarif en fonction du quotient familial.

Centre de Loisirs : accueille vos enfants de 3 ans à 6 ans révolus tous les mercredis après-midi et pendant les vacances scolaires. Ouverture pour les vacances de la Toussaint. Renseignements à l'accueil du Centre Social, 49 rue Jules Lallemand au 02 99 67 32 14. Tarif en fonction du quotient familial.

Permanence de la CPAM : Tous les vendredis au Centre Social, 49 rue Jules Lallemand.

Bourse aux Jouets : le vendredi 20 novembre au Centre Social jusqu'à 21 h.

COMITÉ DE QUARTIER CLEUNAY

Samedi 19 décembre 2009 : arrivée du père Noël à 16h, devant la poste.

Du 12 décembre au 9 janvier 2009 début des éclairages de Noël sur le quartier de Cleunay

MAISON DE RETRAITE DE CLEUNAY

recherches des bénévoles pour faire la lecture et mener des conversations auprès de ses résidents. Contact : Catherine Brouillet (animatrice) au 02 99 65 25 30

BIENVENUE AUX NOUVEAUX HABITANTS

De la Résidence
"Les Balcons Voltaire"

69 et 71, bd Voltaire

(35 appartements du T1 au T5
livrés de juin à septembre 2009)



DU CÔTÉ DES ENTREPRISES

NÉONETT

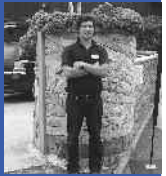
2, rue Jules Vallès.

Tél. 02 99 78 30 26

www.neonett.fr

e-mail : rennes@neonett.fr

Adrien Le Leuch et Eymeric Pierron sont les jeunes créateurs de cette entreprise dont le concept est de nettoyer les voitures, intérieur et extérieur, sans un litre d'eau, avec des produits 100% biodégradables. Service à l'atelier, à domicile ou sur site.



LES ATELIERS DE LA VIE

Anne GABORIEAU
(psychothérapeute -
art-thérapeute)

1, rue André Percerou

Tél. 06 81 27 83 61

E-mail : annegaborieau@orange.fr

Consultations individuelles adultes et enfants. Ateliers collectifs : mieux-être par l'expression plastique (dessin, peinture, etc...).



ACTUEL COIFF

2, rue Champion de Cicé

Après 27 ans de bons et loyaux services dans notre quartier en qualité de coiffeur mixte, Monsieur Alain HILLION passe les ciseaux à Madame Fabienne DUTIER, coiffeuse mixte ayant 20 ans d'expérience.

Par cette brève, Monsieur HILLION tenait à remercier sincèrement sa fidèle clientèle. Le Pont9 souhaite la bienvenue à Madame DUTIER.

René CANDIO



bicyclette

vélos urbains et accessoires



VENTE
R PARATION
LOCATION

V los urbains
et accessoires

Tous types, toutes

marques

V los assistance lectri

3, Quai de la Pr valaye - 35000 RENNES - T I .
42 10 83

Le Pont 9

Responsable de la publication : Nathalie Vaccaro

Comité de rédaction :

René Candio, Jean Yves Dagnet, Yvette Detoc,
Pierre Goupil, Martine Hamon, Yvon Hellegouarch,
Marie Annick Jézéquel, Hélène Le Maux,
Yves-Marie Le Scornet, Karim Makri,
Bruno Lerenard, Loïc Richard, Annick Thomas,
Jean Yves Thézé, Nathalie Vaccaro, Sergio Valerio,

Maquette et mise en page :

Yvon Hellegouarch

Publicité & renseignements : Tél. : 09 63 49 38 50

Contact : «Le Pont 9» Centre Social
49 Rue Jules Lallemand 35 000 Rennes
E-mail : j.lepont9@orange.fr

Tirage : 8 000 exemplaires.
Impression : Cloître Imprimeur

Dépôt légal : 3eme trimestre 2009
Journal trimestriel. N° ISSN : 1763-6035