



La voix des habitants
Cleunay / Arsenal-Redon / La Courrouze

Le Pont 9

N°52 - Décembre 2023

EDITORIAL

Un autre regard sur des valeurs communes

Une fois n'est pas coutume, la plume m'est donnée à moi, Chloé, 21 ans, habitant le quartier depuis ma naissance, pour rédiger cet édito. Je le connais très bien ce petit coin de Rennes, depuis les écoles que j'ai pu fréquenter, aux changements de quartier que je peux déjà remarquer au cours de toutes ces années. Les nouveaux horizons avec la construction d'immeubles, la tant attendue ligne B du métro, la suppression progressive des voitures dans le centre-ville, entre autres...

Le journal Pont9 qui fêtera l'an prochain ses 20 ans retrace ce que j'y vis tout comme plusieurs milliers d'habitants, en abordant des sujets divers sur la vie des plus simples comme de ceux considérés plus importants. Que cela passe par la célébration des 60 bougies du Comité de Quartier de Cleunay, ou l'enthousiasme apporté à divers lieux de rencontre, de partage, comme l'association Marie Rose que j'avais déjà eu le plaisir de découvrir lors d'une conférence des nouveaux activistes il y a maintenant plus d'un an. En ces temps plus sombres que traverse le monde aujourd'hui, il me paraît juste de mettre un point d'honneur au dialogue et aux rencontres, au sein d'activités en petit comité, comme à l'Espace Parent à l'école Champion de Cicé, permettant un dialogue entre différentes familles entourées d'équipes éducatives, ou encore plus simplement lors de nos passages aux boulangeries de quartier. Maintenir le dialogue, le conserver via des projets permettant à tous d'avoir accès à ce lien si important, c'est aussi le projet d'Educatos, dont deux moniteurs éducatifs ont créé une web TV accessible au plus grand nombre pour permettre l'enseignement de la langue des signes, méthode internationale de dialogue entre les individus.

Dans cette 52e édition du Pont 9, le comité de rédaction a choisi de mettre à l'honneur différentes formes et méthodes de contact entre nous, habitants du quartier numéro 9. Vous trouverez ci-après ce regard des habitants au travers d'articles rédigés comme depuis toujours par ceux qui y vivent, et qui s'y plaisent inlassablement.

Chloé Moncoiffet

SOMMAIRE

- Comité de Quartier de Cleunay, soixante ans 2
- Soirée cinéma châtaignes . . . 2
- Les Marie Ros 3
- L'atelier écriture des Trois Maisons 3
- J'ai 22 ans, le bénévolat 4
- Billet d'humeur 4
- La concertation, est-ce bien utile ? 5
- Les RDV numériques de la bibliothèque Antipode 6
- Les deux boulangerie de Cleunay 7
- 2004-2024, Avis de recherche 7
- Paroles de jeunes : l'amitié . . 8
- Espace parents-enfants à l'école Champion de Cicé . . 9
- Comment construire un terrain de foot. 10
- Educatos, la web TV 11
- la Basse Cour transforme l'essai 11
- Réintroduire la mort dans la vie 12
- Plaque tournante ou rotonde à la Courrouze 13
- Un dessin pour redessiner l'Horizon 14-15
- Agenda 16



Comité de Quartier de Cleunay : 1963-2023, Soixante ans.

Il n'en va pas des associations comme des individus. Si pour les salariés, soixante ans est un âge désirable pour la retraite, pour le Comité de Quartier de Cleunay, il n'en est pas question. Il y a dix ans nous fêtons solennellement ses cinquante ans par une exposition commémorative et une brochure de 22 pages.

La page 21 posait la question : Et après les cinquante ans ? Nous y évoquions la mise en activité de la ligne B du métro en précisant : le Comité de Quartier va devoir contribuer à trouver des parades à une fuite éventuelle des Cleunaysiens vers le centre-ville et ce qui pourrait transformer notre quartier en quartier dortoir. Crainte évacuée, la vie est toujours très active à Cleunay. La MJC s'est déplacée pour devenir l'An-

tipode que les Cleunaysiens n'ont pas déserté. Quant à l'utilisation de médias nouveaux, messages électroniques et réseaux sociaux, ils ont explosé. Il nous reste encore à en évaluer l'impact, notamment auprès de ceux-nombreux- qui ne maîtrisent pas les outils informatiques.

L'espoir d'une coordination plus active entre le Comité de Quartier de Cleunay, Arsenal-Redon et Courrouze ne s'est pas réalisé. Le comité Arsenal-Redon est en sommeil mais reste un relai essentiel pour le journal. Concernant la Courrouze, la greffe est difficile à réaliser : populations nouvelles, modes d'engagements différents, attentes différentes... Nous ne le savons pas. Il n'en reste pas moins que nous continuons à diffuser largement le journal Le Pont Neuf sur La Courrouze, ne désespérant pas d'y faire naître ou renaître des vocations.

Nos activités (vide-grenier, marché aux fleurs, venue du Père Noël, chasse à l'œuf, formations premiers secours) perdurent avec succès. Nous avons aussi initié notre nouveauté : une soirée mi-novembre à l'Antipode. Nous y proposons chaque année une réflexion sur l'avenir à partir de la découverte d'un aspect ancien du quartier (films, photos et débats) agrémentée d'une dégustation de châtaignes. Cette année la mémoire des ateliers de l'Arsenal-Courrouze est racontée par un ancien salarié autour d'une projection photos d'archives. L'avenir est évoqué à travers un film sur le parc naturel de la Prévalaye et les activités qui s'y développent.

Nous avons surmonté la période Covid et persévérons à coorganiser des animations sur le quartier avec les autres structures actives. La Commission Cadre de vie s'est mobilisée durant ces dix années pour être présente aux rendez-vous importants et être une force de proposition constructive pour améliorer les conditions de vie dans le quartier et ne pas laisser s'installer des situations déplaisantes. Par exemple, à l'annonce de la construction de quais conteneurs à proximité du chemin de la Guérinais, un groupe s'est mobilisé et a fait des propositions alternatives dont certaines ont été retenues. Attendant toujours des échanges sur le plan de circulation dans Cleunay, la Commission suit de près, avec d'autres, les tentatives d'hégémonie du Stade Rennais sur la Prévalaye et s'oppose aux velléités impériales dudit Stade.

Depuis le départ de Gilles Le Guevellou présidents et présidente se sont succédés, Joëlle Ebalard, André Dolivet, Nicolas Lacquement, et actuellement à Jacques Legrand. Nous ne saurions conclure sans évoquer nos disparus : deux anciens présidents, Michel Duval et Jean-Michel Le Goff, Christian Bretel vice-président ainsi que Serge Messier, bénévole membre du CA. Nous assurons leurs proches qu'ils resteront dans la mémoire de notre Comité.

Nous devons maintenant viser les soixante-dix ans. Tout en restant un foyer de formation à la vie associative et citoyenne.

Gérard HAMON



Soirée Cinéma Châtaignes : un nouveau succès

Pour sa troisième édition notre soirée cinéma châtaigne a rencontré son public.

Cette année nous abordons 2 thématiques : l'histoire de l'Arsenal et les évolutions du site naturel de la Prévalaye. La soirée a réuni plus de 150 personnes dans la salle mise à disposition par l'Antipode. Notre objectif : « faire le lien entre les anciens et les nouveaux habitants des quartiers Cleunay - Arsenal Redon - Courrouze - pour partager l'histoire et mieux en appréhender les évolutions » a encore une fois été atteint. Un grand merci à Jean Claude Hamelin pour la présentation de l'Arsenal et à Marie Anne Fournier et Nicolas Bon pour leur participation aux échanges sur les évolutions de la Prévalaye.

JYD





Les Marie Rose

L'association est installée depuis plus d'un an au cœur du quartier de Cleunay, 31 rue Jules Lallemand, en face du métro.

Elle a pour vocation de venir en aide à des personnes ayant subi un traumatisme de nature physique, médical, moral, psychologique...

Pour ce faire, une équipe pluri-professionnelle est à leur disposition et à leur écoute :

- Art thérapeute,
- Masseuse,
- Tatoueuse,
- Shiatsu,
- Sophrologue,
- Hypnothérapeute,
- Spécialiste en huiles essentielles,
- Réflexologue plantaire,
- Accompagnatrice au deuil.



L'association est connue (et reconnue) dans le quartier grâce aux réseaux sociaux, par le bouche à

oreille, ainsi que par l'affichage sur les vitres de ses locaux qui interrogent, tout en égayant la rue.

De plus en plus d'usagers en poussent la porte et sont chaleureusement reçus, sans aucune discrimination.

Les Marie Rose travaillent en partenariat avec le Centre social et la clinique de la Sagesse, particulièrement en la période d'octobre rose, dédiée aux femmes souffrant ou ayant souffert d'un cancer du sein.

Le lieu est ouvert à toutes et tous, du lundi au vendredi, de 9 h à 18 h.

Claude Alleaume

L'atelier d'écriture des Trois Maisons

Qu'est-ce qu'un atelier d'écriture ?

En principe, c'est un lieu où se retrouvent des personnes qui ont envie de jouer avec les mots. Il est consacré à l'écriture et à la lecture des textes produits. Il suscite et sollicite la créativité des participants, en particulier au moyen de «contraintes» artistiques volontaires, proposées au groupe par l'animateur. On y écrira donc par désir, pour le plaisir, pour le bonheur de s'exprimer. Il en découle des relations de partage, d'ouverture et de bienveillance entre les participants.

L'actuel atelier d'écriture de l'association Les Trois Maisons est né en janvier 2020. Il est animé par Marie-Christine Teillet. Pour sa quatrième saison, il enregistre 13 inscriptions.

Pour vous faire une idée de ce que l'atelier produit nous vous proposons un exemple :

Consigne : jeu du logo-rallye. Dans un texte imaginé, vous placerez les mots ci-dessous « en gras » pour plus de visibilité et dans l'ordre donné :

Merci - rencontre fortuite - contempler - sourire pétillant - escargot rampant - odeur du café - réveiller l'écho

Un vieil ami

Merci la vie pour cette rencontre fortuite avec un vieil ami perdu de vue, dans une allée résidentielle de ce petit village de Normandie ! J'y contemplais, sourire pétillant aux lèvres, un escargot rampant

s'escrimer le long d'un pissenlit humide, quand l'odeur du café s'échappant d'une fenêtre toute proche m'a fait lever le nez. Derrière cette fenêtre entrebâillée, un homme humait l'air frais du matin. Ce visage familier a réveillé l'écho de mes vingt ans.

Une nouvelle amie

J'étais seule, assise sur un banc à l'ombre d'un platane. Elle s'approcha et me demanda doucement si elle pouvait s'asseoir à côté de moi. Elle me dit MERCI. C'est le souvenir d'une RENCONTRE FORTUITE. Avec son SOURIRE PÉTILLANT, elle attira mon attention sur un ESCARGOT RAMPANT dans l'herbe mouillée de rosée et s'extasia sur la bonne ODEUR DU CAFÉ qui provenait de la fenêtre ouverte derrière nous. Comme moi elle avait le bonheur simple et sa présence RÉVEILLA L'ÉCHO du partage amical.

Du Prévert en moi

Merci pour cette rencontre fortuite qui m'a permis de contempler le sourire pétillant d'un escargot rampant alors que l'odeur du café n'avait pas encore réveillé l'écho en moi de la moindre poésie. Et pourtant...



M
AGENCE
MALAKOFF
ACHETER LOUER VENDRE

Aymeric LARZUL- AGENCE MALAKOFF
Agence Immobilière
9 Rue Malakoff 35000 RENNES
Tel : 06.62.17.30.42
www.agencemalakoff.com



« J'ai 22 ans. Faire du bénévolat répond à mes attentes. »

Marie Dattin participe à une action de bénévolat à l'association Brin de soleil qui accueille des familles de personnes en prison. Elle vient aussi de terminer un contrat en service civique au collège de Cleunay. Marie nous fait part de son expérience qui lui apporte beaucoup.

Inscrite en fac de psycho à Rennes-2, je cherchais ce que je voulais faire vraiment dans ma vie et ce que je valais réellement pour moi et les autres. J'ai cherché à faire des actions concrètes à mener dans le quartier de Cleunay où je vivais pendant le Covid tout en continuant à la fac.

Un contrat en service civique au collège de Cleunay

J'ai vu sur internet que le collège de Cleunay cherchait des jeunes volontaires en service civique pour lutter contre le décrochage scolaire. Top là ! J'ai été tout de suite recrutée le 30 juin 2022 avec deux autres jeunes pour un contrat de dix mois à 30 heures par semaine avec 600 euros mensuels d'indemnités.

Nous avons accompagné une cinquantaine de jeunes collégiens volontaires, vivant des difficultés d'apprentissage scolaire classique, en leur proposant de participer à un « sas de décompression en équipe ». J'ai l'impression d'avoir joué pour eux un rôle un peu de grande sœur pour les aider à prendre du recul, à apprendre autrement, à ne pas se décourager, à acquérir des compétences par exemple rédactionnelles dont ils ne se sentaient pas capables.

Moi, j'ai vécu des moments fatigants, mais je me suis passionnée pour un milieu et des tâches que je ne connaissais pas. J'ai acquis moi aussi des compétences complémentaires à celles de la fac, en termes d'organisation, en animation collective et en gestion de conflits. Ma confiance en moi a grandi et j'ai pris un bain de dynamisme.

Bénévole à l'association « Brin de soleil » pour accueillir des familles de personnes emprisonnées.

J'ai choisi de m'inscrire à cette association qui a du lien avec mon projet professionnel d'être psychologue dans le domaine judiciaire. Mon bénévolat me permet, tout en rendant service, de tester pour voir si je suis sur la bonne voie. Au fond, je ne sais pas vraiment ce que je suis capable de faire.



Je fais des permanences d'accueil sur des temps où je suis disponible. Au départ, je cherche mes marques bien sûr et j'ai un peu peur de ne pas bien accueillir, mais la confiance naît vite dans les contacts directs chaleureux.

Du fait de notre bénévolat, l'association peut pratiquer des prix bas (12 euros la chambre pour une nuit) et les familles qui viennent parfois de loin sont heureuses d'être ainsi hébergées pour visiter leurs proches à la prison ou pour recevoir le prisonnier en permission.

En faisant ce bénévolat, je pense que je suis utile à des personnes qui ont besoin d'aide mais je reçois aussi beaucoup par les échanges avec les gens. J'entends la détresse de certaines familles dont le fils, la fille, le père ou la mère ont parfois des longues peines et qui ont besoin d'une écoute empathique. Je vis aussi de près la générosité très forte de certaines personnes pour l'entraide et j'apprends à vraiment écouter sans juger trop vite. Il y a, me semble-t-il, un grand besoin de parler de ses souffrances surtout quand on est mal considéré. Je découvre une vie que je ne connaissais pas.

En conclusion, j'ai envie de dire : il n'y a pas d'âge pour le bénévolat. Nous les jeunes, n'ayons pas peur de nous engager ! On est à la fois utiles et gagnants.

Témoignage recueilli par Loïc Richard

BILLET D'HUMEUR. Après moi le déluge !



Quelle n'est pas la surprise pour les promeneurs habitués du site de la Prévalaye de découvrir à l'entrée de l'un des sentiers pédestres...un dépôt d'ordures (photo). A l'heure où la protection de l'environnement est une priorité et où de nombreuses associations font tout leur possible pour préserver le site naturel, il est encore des individus irresponsables pour y déposer leurs ordures au mépris de la nature, des usagers et du personnel de la ville qui devra nettoyer. Puissent-ils retrouver une adresse et faire un retour à l'envoyeur agrément d'une amende bien méritée.

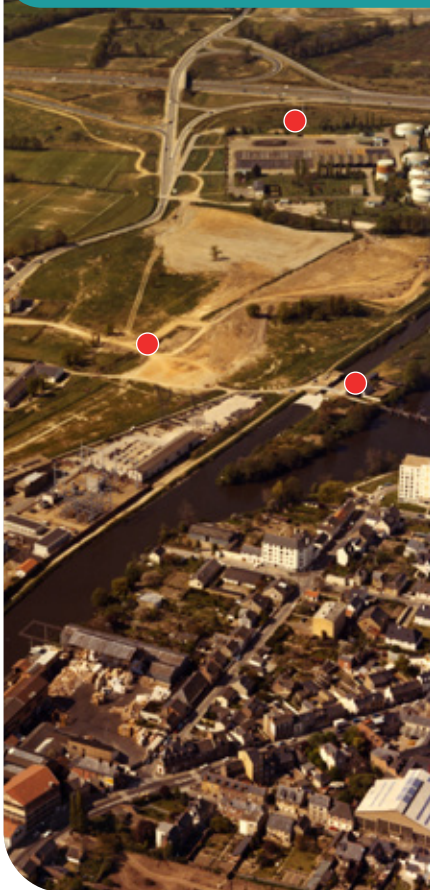
JYD



Jouez !

Oùkcéti sur la photo ?

Sur cette vue aérienne de Cleunay du début des années 50, sauriez-vous retrouver les endroits où se trouvent les points rouges ? Apportez-nous votre réponse via notre site web www.journal-pont9.com, nous attendons vos réponses avec impatience.



La concertation : est-ce bien utile ?

La concertation : il n'est plus une réunion, un projet ou le mot ne soit prononcé. Le mot certes mais la méthode ?

Au comité de quartier nous avons connu au moins deux expériences récentes. La concertation mise en place autour du projet d'extension du centre de formation du Stade Rennais (Pont9 n°48) et celle mise en place après la réaction des riverains lors de la présentation d'un projet de stockage de déchets verts à leur porte (Pont9 n°50).

Quels enseignements en tirer ? D'abord, les concertations ont eu le mérite d'exister, l'une en amont du projet et l'autre-tardivement- après la menace d'un recours.

La première (extension du Stade Rennais) a réuni une vingtaine d'associations qui ont pu s'exprimer. Leurs points de vue ont fait l'objet d'une synthèse reprenant les consensus - notamment autour d'une ligne rouge permettant de préserver un espace naturel important - et les dissensus. Synthèse remise aux élus.

La seconde (projet de stockage des déchets verts) a fait l'objet pendant 4 mois d'un véritable travail associant des représentants des riverains, du Conseil de Quartier et du Comité de Quartier autour d'un projet remis à zéro. Là aussi une porte de sortie s'est dégagée pour aboutir à une implantation dont l'impact -sans être inexistant- est bien moindre.



Dans les deux cas il y a eu des avancées et...des déceptions. Déceptions légitimes concernant le projet d'extension du centre de formation du stade rennais lorsque l'on observe l'aspect « écologique » du chantier et des futurs terrains (voir article dans ce numéro). Déception aussi pour certains riverains du centre de stockage qui n'ont pas obtenu le déplacement de l'implantation. Déception d'autant plus forte que le processus de concertation n'a pas été proposé en amont du projet.

Alors utile ou inutile la concertation ? Elle a dans les deux cas montré que des associations ou des citoyens peuvent ensemble travailler sur des dossiers techniques complexes et proposer des solutions alternatives que les élus retiendront...ou pas.

Comment conclure ? Peut-être par l'expression d'un élu dans un film sur la concertation réalisé (en 2007) pour la métropole rennaise « La concertation ? au-delà même de la notion de démocratie, elle permet de moins se tromper ! »

Jean-Yves Dagnet

Ça vous dit de nous rejoindre ?

Allez, osez, tentez l'aventure comme l'a fait Chloé en venant nous rendre visite lors de notre réunion de relecture avant impression et en disant "Ah ben oui tiens, je veux bien rédiger l'édito !". Chiche. C'est tout simple, sans engagement, intéressant, enrichissant, juste pour relire les articles, corriger, ou encore rédiger. Et puis surtout sans la moindre prétention, nous faisons cela le plus simplement possible.

Contact au dos du journal.



le pif en l'air

Vins • Bières • Rhums • Whiskys
mais aussi épicerie fine,
cartes et coffrets cadeaux

Votre nouveau caviste
dans le quartier Arsenal-Redon

4 rue des Trente
35000 Rennes
02 23 47 88 93

Retrouvez-nous sur :



et en musique sur DEEZER



Les RDV numériques de la bibliothèque

Antipode, des rendez-vous pour les habitants !

L'offre publique en matière d'aide et d'accompagnement au numérique en France a connu une évolution importante ces dernières années. En effet, face à la dématérialisation croissante des services publics et du marché du travail, il est devenu essentiel de permettre à tous les citoyens et citoyennes, quels que soient leur âge, leur niveau de formation ou leur situation sociale, de maîtriser les outils numériques.

Dans ce cadre plusieurs associations et services publics se sont implantés progressivement dans le quartier pour apporter une aide en fonction des besoins et acquérir des compétences utiles dans notre quotidien.

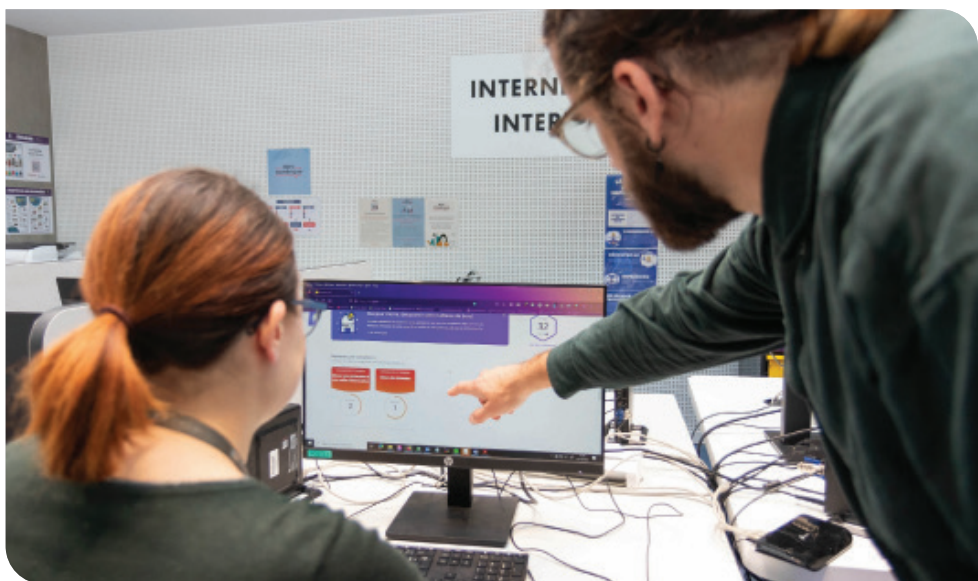
La bibliothèque Antipode propose à ce titre trois mercredis matin par mois, des ateliers numériques gratuits et ouverts à tous. Ces ateliers sont divisés en deux types : les rendez-vous collaboratifs et les ateliers thématiques.

Les rendez-vous collaboratifs

Les rendez-vous collaboratifs sont l'occasion de se rencontrer, d'échanger, de partager ses connaissances et ses expériences sur les outils numériques, et de découvrir, en présence d'un professionnel, des astuces sur tous les sujets tels que l'informatique, les smartphones, les sites internet, les démarches en ligne ou ressources numériques.

Les ateliers thématiques

Les ateliers thématiques sont l'occasion pour les participants et partici-



pantes d'approfondir une thématique spécifique. Les propositions sont variées ! Il est possible de découvrir et d'expérimenter quelques astuces pour apprendre, s'informer et mieux utiliser les outils numériques afin de se sentir à l'aise et autonome.

Un espace d'échange et d'entraide

Ces deux RDV numériques sont des espaces d'échange et d'entraide où tous les niveaux se rencontrent, dans un esprit de convivialité, de partage et de bienveillance.

Pour une des participantes, ces RDV lui ont permis « d'appréhender confortablement cet outil formidable qu'est l'ordinateur sans que le stress me

mette dans une position inconfortable, étant d'une génération qui n'a pas appris à manipuler un clavier, car il n'existait pas à l'époque... La société actuelle nous met dans cette situation où, ne pas posséder voire maîtriser un ordinateur, est « ringard » ! Alors je me suis mise à l'apprentissage ! J'ai découvert les ateliers informatiques en allant régulièrement à l'Antipode. Depuis, je me sens plus à l'aise et moins angoissée devant mon écran ».

Pour Janine, « C'est toujours un réel bonheur de se rendre à l'Antipode pour les cours informatiques donnés avec tant de connaissances et dans une ambiance dynamique. Je remercie l'animateur pour sa gentillesse et sa patience... ».

Bonus : la petite astuce numérique du mois

Comment utiliser un gestionnaire de mots de passe ?

Un gestionnaire de mots de passe est un outil qui vous permet de créer et de stocker des mots de passe sécurisés pour tous vos comptes en ligne. Cela vous évite d'avoir à vous souvenir de tous vos mots de passe, ce qui peut être difficile et dangereux. Il existe de nombreux gestionnaires de mots de passe disponibles, tels que LastPass, 1Password et Dashlane. Ces applications sont généralement gratuites ou à faible coût.

Rendez-vous le 16 décembre à l'Antipode à 10h pour approfondir ce sujet !

*Pierre Thomas,
animateur numérique
à la Bibliothèque Antipode*

RÉSIDENCE SERVICES SENIORS ESPACE ET VIE

OVivre chez soi, la sécurité et l'accompagnement en plus

Chez Espace et Vie, profitez de services facilitant le quotidien et soyez entouré de professionnels attentifs.

5 rue Claude Bernard à RENNES (métro Mobilis)
Renseignements cvv@espace-et-vie.fr
espace-et-vie.fr • 02 52 56 67 33



Les deux boulangeries de Cleunay.

Le Pont9 a rencontré les deux boulangers du centre de Cleunay pour leur demander comment ils se coordonnent pour leurs congés, et de présenter l'élargissement de leur gamme de pains et pâtisseries.

La coordination d'ouverture les jours fériés se fait au cas par cas. Par exemple, l'Instant Gourmand près du métro rue Jules Lallemand, est resté ouvert le 1er novembre car son confrère Le Fournil de Prosper, rue Champion de Cicé, devait fermer. Ce dernier est ouvert tous les dimanches matin et son distributeur automatique offre des baguettes de pain frais la nuit et les jours de fermeture ; le distributeur fonctionne aussi le dimanche matin pour les clients qui n'achètent que des baguettes ; cela réduit l'attente des autres dans la queue.

Nos deux boulangers insistent sur leur désir de rendre service aux habitants du quartier tout en rappelant qu'ils ont, eux aussi, une vie de famille et le droit à des congés comme tout le monde ; ils commencent leur travail à 2 h du matin et arrêtent à 20 h le soir. Pour l'été prochain, ils vont essayer de se coordonner, mais rien n'est encore décidé à ce jour.

Le Fournil de Prosper propose de nouveaux types de pain et de pâtisserie avec davantage de produits feuilletés que son prédécesseur, M. Leduc, et aussi quelques produits « végans ». L'Instant Gourmand, de son côté offre des pains au levain naturel faits avec des farines de blés anciens (dont le gluten est plus digeste), cultivés et conservés sans pesticides.

Merci à nos boulangers et à leurs équipes de nous offrir du bon pain et des bons gâteaux !



2004-2024 Avis de recherche

Le prochain numéro du Pont9, prévu pour le printemps 2024 sera celui des 20 ans du journal. Une belle étape pour faire le point et s'interroger.

Depuis 20 ans et 53 numéros le journal est écrit et distribué par des bénévoles. En 20 ans beaucoup de choses ont changé et la manière de s'investir dans le bénévolat aussi. Alors pourquoi ne pas profiter de nos 20 ans pour faire le point sur ce secteur essentiel au vivre ensemble. Vous êtes impliqués-es dans une petite ou une grosse structure, un petit ou un gros projet, depuis peu ou depuis des années et vous avez envie de nous parler de vos motivations, de vos questionnements ou plus encore.

Les pages de notre prochain numéro vous seront ouvertes. N'hésitez pas à nous contacter pour nous proposer votre témoignage ou celui d'une connaissance qui a des choses à dire. Nous irons à votre rencontre pour vous donner la parole dans notre dossier spécial consacré au bénévolat.

Contact :
journal.pont9@gmail.com



CONSULTATIONS IMMÉDIATES
sans rendez-vous

60 € TTC (selon planning des permanences)

**NOTRE OBJECTIF, VOUS RÉPONDRE SUR
UNE QUESTION JURIDIQUE ET VOUS
PERMETTRE D'Y VOIR CLAIR**

Défense des particuliers,
des professionnels et des entreprises.

11 avocats, 4 spécialités : droit pénal,
droit de la famille, droit des affaires, droit rural.



AVOCATS LIBERTÉ

32 rue de Redon, CS 14449,
35044, RENNES CEDEX
02 99 85 73 73
cabinet@avocatsliberte.fr
www.avocatsliberte.fr



PAROLES DE JEUNES : L'AMITIÉ

En octobre 2023, nous avons interviewé quatre jeunes âgés de 13 à 14 ans pour nous parler de ce qu'ils et elles pensent de l'amitié.

L'amitié, quelle signification ?

Les quatre interviewés commencent par nous énoncer des synonymes au mot amitié : amour, coup de foudre amical, fraternité et famille choisie. Autour de ces énoncés, ils nous font part de la signification qu'ils accordent au mot ami.

Un ou une amie, c'est *"une personne que tu connais par cœur"*, une personne de confiance sur qui compter, qui est *"là pour te reconforter dès que tu ne vas pas bien"*, à qui *"tu peux tout dire sans être jugé"*. Une personne *"chez qui tu peux squatter (occuper un lieu) si tu as des problèmes dans ta maison"*. C'est aussi quelqu'un qui te permet de ne pas être seul, de lutter contre la solitude.

Mais alors, à partir de quel moment considère-t-on quelqu'un comme notre ami ?

Un ami ou un pote : deux notions différentes

Amaury, Nikolozzi, Dorian et Michel nous expliquent qu'il y a une différence entre les notions de pote et d'ami.

Pour Nikolozzi, il y a des personnes avec qui elle parle souvent mais qu'elle ne considère pas comme ses amies. *"Pour que tu sois mon ami, il faut qu'on soit proche. Si tu es abonné à moi (sur les réseaux sociaux), ça ne veut pas dire*

qu'on est ami".

Les potes sont des personnes à qui *"tu ne te confies pas trop, avec qui tu traînes (tu sors), mais dont tu n'es pas proche"*. Par exemple, *"tu ne vas pas te préparer avec eux pour sortir"*.

La bascule entre pote et ami se fait à partir du moment où la personne est là pour les autres, qu'elle prend des nouvelles. Aussi, *"quand tu es vraiment ami avec quelqu'un, tu as les codes de son immeuble, tu peux lui prêter de son changer ton téléphone sans avoir peur"*. Une notion de confiance qui prime et que nous retrouvons également à l'échelle des parents. *"Les amies, c'est les personnes qui viennent chez toi et tu n'as pas besoin de demander à tes parents pour qu'elles viennent"*.

Cela nous amène à leur poser la question suivante : y'a-t-il besoin d'une validation des parents pour être ami avec quelqu'un ?

L'amitié "validée" par les autres

Plusieurs jeunes nous expliquent que leurs parents n'interviennent pas dans leurs amitiés. Or, en creusant un peu plus le sujet, nous nous rendons compte que ce n'est pas vraiment le cas. *"Ma mère ne voulait pas que je sois ami avec telle personne"*. Aussi, *"si elle voit que cet ami fait des trucs pas cool, c'est non !"*.

Les interviewés nous expliquent que leurs parents ne connaissent pas l'existence de certains de leurs amis. Et ce, d'autant plus pour les jeunes filles qui ont des amitiés avec des garçons. *"Ma*

mère va être chiante en me disant « ah ouais tes amours et tout... ». En plus, elle sait que ce n'est pas vrai mais elle m'embête avec ça !". *"Moi, ma mère m'invente une vie quand j'ai un pote gars. Elle est persuadée que c'est mon copain"*. Ces échanges soulèvent de véritables réflexions autour des relations filles-garçons.

Nikolozzi nous fait part de son amitié avec son *"bestie"* (meilleur ami en anglais). Elle nous explique qu'au début, ça n'a pas toujours été facile d'assumer leur relation amicale vis-à-vis des autres. *"Tous ses potes ne m'aimaient pas ! Et lui, il n'aimait pas (n'assumait pas) notre amitié auprès de ses potes. Moi, je m'en foutais"*.

Au-delà de la validation des autres, les relations amicales sont parfois difficiles à vivre par le fait qu'elles génèrent des sentiments complexes. Jalousie, déception, sentiment d'hypocrisie... Michel, Amaury et Nikolozzi évoquent différentes histoires marquantes qui ne sont pas bien terminées. Et, malgré la volonté de mettre fin à certaines amitiés, cela n'est pas chose facile lorsqu'elles celles-ci ont compté. Amaury nous explique que *"l'on peut pleurer pour des amitiés (rompues) tellement on les a aimées"*.

Ces sentiments complexes sont parfois exprimés sur les réseaux sociaux, utilisés alors comme outils pour *"dire les choses"*.

Les réseaux sociaux : facilitateurs d'amitié ?

Lorsque Amaury est triste, il est plus facile pour elle de *"dire ses sentiments par message"*. Cela vaut également lorsqu'elle se fâche avec ses amis. *"Quand tu as des disputes avec les gens, avec les réseaux sociaux c'est plus facile. Surtout pour savoir quoi dire et quels mots choisir sans blesser la personne"*. Une manière de prendre du recul sur ce que l'on souhaite écrire.

Autour du sujet des réseaux sociaux, Dorian et Nikolozzi nous expliquent qu'elles ont eu des amis *"virtuels"* avec qui elles parlaient tous les jours. Des amis à qui elles se confiaient et à qui elles racontaient leur vie, sans jamais les avoir vues en vrai. *"J'étais devenue meilleure amie avec un gars. Je ne sais pas comment je l'ai rencontrée. On avait deux amis en commun sur Snap (le réseau social SnapChat) et on s'est parlé"*. Mais ces amitiés n'ont pas duré.





Michel quant à lui, trouve ça bizarre de parler à des gens qu'il ne connaît pas sur les réseaux sociaux.

Pour Amaury, les réseaux sociaux lui ont permis de devenir amie avec des filles qu'elle ne connaissait que "de vue" au collège. En étant utilisé comme outil pour faire ce premier pas vers les autres, les réseaux sociaux ont favorisé la construction de ses relations amicales.

Voir grandir ses amitiés

Nous terminons l'interview en nous questionnant sur le devenir de nos amitiés. Amaury nous confie qu'elle aimerait, à l'image des amis de ses parents qu'elle considère comme des "tatas et tontons", voir grandir ses amitiés de la même manière. Mais Amaury est consciente qu'en terme d'amitié, on ne sait jamais ce qui peut arriver...

Un grand merci à Nikoloz, Amaury, Dorian et Michel (noms de substitutions) pour ce temps accordé. Si vous, lecteur et lectrice, souhaitez rebondir sur cet article, merci d'envoyer un mail à journalpont9@gmail.com.

Aglaré Pierre et Claire Choplain

Espace Parent à l'école Champion de Cicé

L'Espace Parent de l'école Champion de Cicé situé dans les locaux de l'école maternelle, est ouvert depuis la rentrée de septembre à tous les parents dont les enfants sont scolarisés en maternelle et en élémentaire.

Cet espace a été le travail de plusieurs mois de réflexions et de construction autour de sa fonction, de son utilisation et de l'aménagement des espaces. En lien avec l'association des parents d'élèves de l'école, la DEE, les directions, les équipes d'animation et différents partenaires, l'équipe du Centre Social a piloté le projet et l'inauguration a eu lieu au mois de juin dernier.

L'Espace Parent de l'école Champion de Cicé est un lieu de rencontre, un espace d'accueil et de dialogues entre parents et avec les acteurs éducatifs.

C'est aussi un espace de ressources, il y a la possibilité d'avoir accès à un ordinateur pour réaliser des démarches d'inscription sur l'espace numérique (Espace Famille Ville de Rennes), de la documentation sur les ressources du quartier ainsi qu'un espace d'affichage et de communication à destination des familles.

Différentes ateliers, propositions, interventions seront proposés en lien avec les envies et les besoins exprimés par les familles et les acteurs éducatifs.

Par la rencontre et les échanges des projets collectifs pourront être proposés et réalisés par les parents, accompagné par Kristell LE SCOURZIC (animatrice référente Famille au Centre Social), accueillante à l'espace tous les mercredis de 8h30 à 11h30.

Pour plus d'informations, contacter kristell.lescourzic@assoarcs.com et Association parents élèves Champion de Cicé : assoparents.championdecice@gmail.com



10 commerçants vous accueillent
Place Jeanne Laurent

Nouveau !

- 🍷
- 🍴
- 🍷
- ✂️
- 🍷
- 🔪
- 🏠
- ✂️
- 🔬
- 📖
- 🏥
- 👓

www.coeurcourrouze.fr

Petit guide (pratique)

Comment construire un terrain de foot ?

Dans le quartier, l'été fut aussi une saison de rénovation et de création de terrains pour jouer au football. Plusieurs techniques sont utilisées, des plus simples aux plus complexes. Pour nos lecteurs nous en avons retenu et illustrée quelques-unes.

- 1/ Après avoir choisi son champ, on met d'abord le sol à niveau et on le décape sur une hauteur de 60 à 70 cm.
- 2/ Selon les dimensions du terrain réglementaire, il y aura à évacuer jusqu'à 4 000 m³ de terre.
- 3/ Ensuite, il faudra répandre une couche de chaux et la recouvrir.
- 4/ Épandre aussi un liquide tendance bitumineux avant de mettre les graviers.
- 5/ Intégrer un drainage et un système d'arrosage, éventuellement l'électricité ; prévoir une allée, consolidée par du béton, tout autour du terrain de jeu.
- 6/ Apporter les centaines de m³ de sable nécessaires pour récupérer le niveau ; arroser.
- 7/ Épandre sur le sable des produits fertilisants et de nouveau arroser.
- 8/ Planter (et non semer) du gazon ; compter deux jours et deux nuits sans interruption pour une moitié de terrain.
- 9/ Arroser à grande eau régulièrement.
- 10/ Installer des grillages de 4 m50 ou de 8 m de haut (pare-ballons), puis des buts.

Ainsi, bientôt, 22 joueurs pourront occuper la pelouse.

N.B. : Prochainement à La Prévalaye, des champs voisins auront d'autres affectations : prairies d'élevage, cultures. Gageons que ces activités entraîneront moins de remue-ménage !

Zudo



1-2-3 : Creuser, évacuer, chauler



4- Un peu d'enrobé



5- Eau : drainage et système d'arrosage automatique dans le terrain de jeu



6- Beaucoup de sable



7- Un épandage spécifique



8- Des engins pour planter l'herbe



9- De l'eau, de l'eau, de l'eau

Educatos : Ils créent une web TV pour rendre le langage des signes accessible à tous

Manoël DUTETRE et Kevin QUEME-REUC habitent Cleunay et travaillent tous les deux dans un Institut Médico Pédagogique de la région. Ils sont moniteurs éducateurs et c'est là qu'ils enseignent le langage des signes depuis plusieurs années. Pour faciliter l'apprentissage, ils utilisent une méthode mise au point par des orthophonistes en Grande Bretagne dans les années 70. Cette méthode associe le signe, le pictogramme et la parole. « Une combinaison intéressante » nous explique Manoël « le pictogramme amène la parole et le fait de faire des gestes amène aussi la parole, il est compréhensible facilement. C'est d'ailleurs le moyen que chacun utilise lorsqu'il veut dialoguer avec un étranger dont il ne connaît pas la langue. C'est une méthode ludique et efficace qu'un bébé peut pratiquer dès l'âge de 6 mois ». C'est pourquoi cette méthode est largement utilisée dans les IMP. Mais les deux éducateurs sont curieux et exigeants, la plupart des outils mis à leur disposition leur paraissent limités. Ils décident de créer le leur en utilisant les techniques d'aujourd'hui, la vidéo.

Une initiative personnelle au départ ...

Ils se lancent en avril 2022. Malgré une maîtrise succincte de la vidéo et une présence devant la caméra très perfectible, le résultat surprend. « Nous sommes totalement autodidactes » précise Kevin « mais la pratique du jeu au quo-



tidien dans le cadre de notre travail nous a bien aidé ». Leur référence est l'émission « c'est pas sorcier » diffusée pendant de longues années à la télévision avec un succès remarquable auprès d'un large public. Leur principe est de réaliser des vidéos courtes de moins d'une minute et des vidéos plus longues de 4 à 5 minutes. Aujourd'hui ils ont 2500 abonnés sur You tube avec, en fonction des émissions entre 1000 et 15 000 visites.

...soutenue aujourd'hui par leur employeur

L'initiative intéresse leur employeur sensible à la pertinence du support et à l'audience qu'ils rencontrent. Il décide de les soutenir en leur accordant une journée par semaine rémunérée sur leur temps de travail. « Cela nous permet

d'être plus zen pour créer, nous avons investi dans du matériel, de l'éclairage notamment pour améliorer la qualité, nous avons un fond vert qui nous permet de faire de l'incrustation ». Mais la technique ne fait pas tout, elle ne remplace pas le travail d'imagination pour renouveler les émissions, ni la qualité du jeu des acteurs qu'ils ne cessent de perfectionner.

« Notre objectif n'est pas de gagner de l'argent mais de sortir de l'IMP pour diffuser et partager auprès d'un large public un langage, celui des signes, qui peut être utile à tous et le faire d'une manière ludique ». Pour s'en convaincre, le mieux est d'aller sur leur chaîne. C'est simple : Tapez « Educatos » dans votre moteur de recherche et naviguez d'une émission à l'autre.

Jean-Yves Dagnet

Consultez le site web du journal

www.journal-pont9.com

Et retrouvez nos articles, tous les numéros du journal depuis le 1er (avril 2004) ainsi que l'agenda du quartier.



LAMOTTE
GESTION - TRANSACTION

Un projet immobilier ?
Rencontrons-nous !

VOTRE AGENCE SPÉCIALISTE DU QUARTIER ARSENAL - REDON
ESTIMATION • LOCATION • GESTION • ACHAT • VENTE

RENSEIGNEZ-VOUS DANS NOTRE AGENCE

02 99 67 71 80 ■ LAMOTTE.FR

Lamotte Gestion Transaction - 3 rue de Redon - 35000 RENNES



Réintroduire la mort dans la vie

Nicole est décédée à 77 ans le dimanche 14 mai dernier à la maison comme elle le souhaitait, et comme nous le souhaitions tous les deux. À son décès, elle a reposé également à la maison. Nicole était malade et dépendante physiquement depuis près de 4 ans (cancer et paralysie suite à une arthrose cervicale).

refusait les déplacements à domicile (et même les contacts téléphoniques). Tant que Nicole a pu se déplacer nous sommes allés au cabinet, mais ensuite les contacts ont eu lieu par télé-médecine (par l'entremise du smartphone). Où est passé le serment d'Hippocrate de sollicitude à l'égard du patient ?

Une expérience réussie dans la complémentarité

L'état de santé de Nicole s'étant aggravé, elle a dû être hospitalisée en janvier pendant une quinzaine de jours. À sa sortie, elle a été prise en charge en hospitalisation à domicile (HAD). Le personnel s'est montré tout à fait à la hauteur, par le professionnalisme, la disponibilité, l'efficacité. Et ce en coopération et complémentarité avec le service de soins à domicile de la ville de Rennes (SSIAD), qui intervenait déjà depuis près de quatre ans. Le parent pauvre a été encore le médecin de famille.

Infirmières libérales, kinés, HAD et SSIAD se sont mobilisés autour d'un objectif : permettre à Nicole de finir ses jours à la maison. Je leur en suis extrêmement reconnaissant.

Je voulais également qu'elle repose à la maison à son décès (quand je parle de « maison », il s'agit d'un appartement au 3e étage d'un immeuble avec ascenseur). À cette fin, j'ai pris contact avec la Coopérative funéraire de Rennes pour en avoir l'assurance, quelques semaines avant son décès proche que nous pressentions. Ce qui m'a été confirmé immédiatement.

La mort fait partie de la vie

Après le choc de l'impuissance médicale face à l'évolution de la maladie au point de demander une euthanasie, Nicole s'est rapidement ressaisie et s'est préparée psychologiquement et moralement à l'approche de la mort. Assez rapidement, elle a dit : « Je suis prête. » Elle a elle-même informé beaucoup de nos proches et de nos amis de sa fin prochaine. Tant que sa santé le lui a permis, nous avons reçu chez nous, et nous avons répondu aux invitations. C'est elle aussi qui a rédigé son faire-part de décès.

En fait, nous avons fait en sorte de réintroduire la mort dans la vie, comme les générations passées et bien d'autres civilisations le conçoivent (ou le concevaient). D'où sa volonté, et la mienne, qu'elle puisse finir ses jours à la maison, et qu'elle puisse y reposer à sa mort.

Nicole n'était pas croyante, au sens où elle avait abandonné la religion catholique qui lui avait été léguée à la naissance. Elle parlait peu de sa conception de la vie (et de la mort). Mais elle pratiquait une solidarité active : comme écoutante bénévole, depuis sa retraite et jusqu'à sa maladie, c'est-à-dire pendant 15 ans, à SOS Amitié ; et par ailleurs nous versions une partie de nos retraites à des ONG humanitaires.

À sa mort, nos enfants et moi avons invité ceux qui le souhaitaient à venir lui rendre une dernière visite à la maison. Elle reposait dans la salle où nous partagions un café ou une autre boisson. C'était comme si elle partageait avec nous ce moment de convivialité.

La vie après la mort

La mort est un choc. Pour celui qui part bien sûr en premier lieu. Pour celui qui reste aussi, surtout après des décennies de vie commune : tout rappelle la personne absente, et il faut reconstruire sa vie, au quotidien et dans la durée (et on prend conscience que notre tour s'approche naturellement).

Personnellement, je pense que Nicole et moi nous nous retrouverons un jour. Nous sommes inscrits dans une histoire.

« Tout se transforme, rien ne se perd ! » dit l'adage à propos des phénomènes physiques. N'est-il pas plus approprié encore s'agissant de la conscience ou de la pensée, fleurons de l'évolution ?

Témoignage d'Eugène Duault, habitant de Rennes Mabilais, recueilli par Loïc Richard



En novembre 2022, nous avons su qu'il n'y avait plus d'espoir de guérison (survie estimée à trois mois). Sur le coup, choquée, Nicole a souhaité une euthanasie. Le médecin lui a proposé d'intégrer le service de soins palliatifs à domicile (SPD), expérience qui a été un échec pour deux raisons : d'une part, insuffisance de personnel, le médecin du service ayant de plus quitté le service sans que nous en soyons informés ; d'autre part, le médecin de famille qui devait être le pivot de l'intervention des soins palliatifs



L'épiceRie au Grand Air vous remercie de votre fidélité et vous souhaite de très belles fêtes de fin d'année !

A partir du samedi 25 novembre, et tous les samedis matin de 10h à 13h, retrouvez un marché de producteurs devant l'épicerie pour des idées cadeaux utiles, responsables et éthiques !

A très vite,
Amaelle, Arthur
et Frédérique

L'épiceRie au Grand Air
Place de la Rotonde
35000 Rennes
Tél. 06 71 80 20



Plaque tournante ou rotonde à la Courrouze : une restauration nécessaire

Près de la cheminée de la Fulminaterie, on peut voir les vestiges d'un embranchement ferroviaire tournant qui donnait la possibilité d'orienter la locomotive (locotracteur) dans trois directions : la Gaîté, la Prévalaye et la Courrouze via l'Arsenal-ville. Pour mémoire, l'arsenal de Rennes était situé près du boulevard de la Tour-d'Auvergne (Arsenal-ville).

Le développement des activités de fabrication de munitions et de matériels s'est considérablement étendu vers la Courrouze et la Prévalaye à partir du XIXe siècle. L'arrivée du train à Rennes à la même période fut propice à l'extension de l'arsenal, aussi appelé « atelier de construction de Rennes ».

Voilà pourquoi l'arsenal disposait d'un réseau interne desservant les trois secteurs. Ce réseau était relié au réseau national (Société des chemins de fer puis SNCF) par deux embranchements : à Port-Sec (vallon Jules-Verne, là où est implanté le mémorial du Train de Languais) et à la Gaîté (à l'est du nouveau parc-relais ou à l'ouest de la rue des Lilas). Le vallon Jules-Verne correspond au tracé du réseau reliant l'Arsenal-ville à la Courrouze.

À la Courrouze, il y avait deux quais de (dé)chargement. L'un au sud à l'emplacement du quartier Lyautéy, l'autre au nord, là où, dans la dernière période, Euro-Shelter exerçait. Le long passage



entre les anciens ateliers témoigne de cette existence ; ce qui se dénomme maintenant les Halles en commun.

Outre l'acheminement des matières premières (acier, poudres...) nécessaires aux fabrications, retenons que le charbon utilisé pour les chaufferies se faisait par wagons. Bien évidemment les expéditions des productions s'effectuaient sur ce réseau ferré. Celui-ci a été utilisé jusqu'aux années 1970.

Un haut lieu de mémoire

À l'apogée de la fabrication des armements, le réseau était étendu et nécessitait plusieurs locomotives et des équipes de chauffeurs, aiguilleurs, entretien des voies et des machines.

Pendant l'occupation allemande, les Nazis ont fait partir deux convois vers les camps de déportation. Plus d'un millier d'hommes et de femmes a été embarqué dans des wagons à bestiaux.

Un convoi est parti le 2 août 1944 de Port-Sec et un second le 3 août de la Prévalaye. L'armée américaine du général Wood libéra Rennes le 4 août 1944.

Cette plaque tournante ou rotonde, témoin de ce patrimoine ferroviaire, devrait être restaurée. Une forme portant un texte explicatif relatif à ce secteur de la Courrouze (La Fulminaterie et la Rotonde) devrait être implantée dans le cadre d'un parcours thématique en cours d'étude.

Christian Benoist

Passage du Père Noël

Dimanche
17 décembre
à 14h45 (devant la Poste)

Venez nombreux l'accueillir avec vos enfants et petits enfants. (Goûter et spectacle de Noël offerts)

Organisé par le Comité de Quartier de Cleunay et spectacle gratuit à l'Antipode

(Parvis Agnès Varda - 75 avenue Jules Maniez)



Portrait Professionnel
Reportage d'entreprise
Communication pour site web
et réseaux sociaux
Sites de rencontres
Couple, Famille, Mariage
Cartes Cadeaux


Oxana
Photography

Contact : 06 51 65 40 92

Site web : oxanaphotography.fr

Mail : contact@oxanaphotography.fr

Instagram : Oxanaphotography



Un dessin pour redessiner « l'HORIZON »

En me promenant sur le quartier de Cleunay début juin 2023, je remarque des affichettes fluo collées sur certaines portes d'immeubles de bailleur social Néotoa, sur les fenêtres du Centre Social ou encore sur celles de la Direction de Quartier. Leur coloris varié de couleur rose, jaune ou verte attire mon regard. Curieux, je me rapproche d'elles. Super leur contenu ! Au moyen de phrases choc ou de dessins d'habitant.e.s de Cleunay, jeunes et moins jeunes, ces affichettes mettent en évidence le désir de rencontre, d'échange. Puis à partir de ces rencontres, de ces échanges, la volonté de témoigner, de formuler une aspiration à travers un dessin ou un écrit comme celui-ci ; « Je voudrais que le centre du quartier soit une sorte de cité-jardin, avec des ânes, des vaches, des poissons, une coulée verte... Qu'on nous donne des parcelles pour mettre des plantes, des fleurs. J'aimerais que la nature s'im-misce un peu partout, que le moindre lopin de terre soit cultivé. Il faut arrêter de séparer ville et campagne ».

Pour tout vous dire cette exposition à la fois m'inspire et m'intrigue. En effet, il me rappelle l'œuvre d'art « Cleunay ses gens » de Robert Milin et portée par de nombreux Cleunaysiens et Cleunaysiennes. Ce projet artistique vécu de manière participatif il y a 25 ans avec des habitant.e.s du quartier de Cleunay leur avait permis de découvrir l'art, de se l'approprier et de le développer. Intéressé par le contenu de cette nouvelle exposition artistique, je franchis le seuil de l'Agence Sensible pour rencontrer Marion Poupineau, initiatrice du Projet Horizon (et

ses fameuses affichettes) qui pose un regard sensible sur Cleunay.

1) « Agence sensible », quel joli nom ! Mais pourquoi une telle dénomination ? En effet une agence collecte des informations, des données puis sert d'intermédiaire pour des clients potentiels mais sa finalité est en règle générale commerciale, En outre ce mot s'oppose un peu à l'adjectif « sensible » qui éveille des sentiments, du bien-être !

Concernant le nom de l'Agence Sensible, nous aimions bien ce contraste. En effet entre le terme « Agence » qui amenait quelque chose de sérieux, de très pro et le mot « Sensible » qui est extrêmement polysémique puisqu'il fait aussi bien référence à un rapport au monde, à l'émotionnel, aux quartiers sensibles ou même à la douleur..

2) Pouvez-vous nous dire deux mots sur « l'Agence Sensible », sa vocation, ses finalités et missions, son histoire

Créée en janvier 2020, l'Agence Sensible est une jeune structure associative disposant d'un conseil d'administration, du soutien d'une trentaine de bénévoles et de deux salariés : Emmanuel Pellequer et moi-même Marion Poupineau.. Elle est animée par l'envie d'explorer, d'inventer et de fédérer autour d'idées originales. En collaboration avec les différents acteurs qui font vivre les territoires (habitants, associations, professionnels et partenaires institutionnels), l'Agence Sensible imagine des dispositifs ar-

tistiques et participatifs. Nous souhaitons que les citoyens s'approprient l'espace public, l'espace qui les entoure.

A travers un nouvel art urbain éphémère, exprimé sur Cleunay (projet Horizons) par des paroles fortes ou un dessin sur une affiche, nous voulons donner la parole aux habitants... Tout en questionnant le passant ce moyen d'expression comporte une dimension esthétique et artistique. Par le dessin, ils mettent en valeur, l'environnement de leur quartier urbain, de leur lieu de vie ou émettent un questionnement.

3) Pouvez-vous nous évoquer la finalité du « Projet Horizons », regards sensibles sur Cleunay » qui vient de se vivre sur Cleunay

Tous les lieux sont chargés du passage des habitant.e.s et racontent une histoire, un vécu. Ils portent les traces de leurs moments de vie. Questionner les habitant.e.s, de Cleunay, leur permet de restituer leur vécu. Restituer un vécu crée une image sensible, un panorama émotionnel de ce quartier riche de son passé de village solidaire et de ses mutations.

Ainsi l'Agence Sensible propose aux habitant.e.s de Cleunay de les rejoindre pour un projet participatif et artistique à travers l'observation des mutations de quartier en décrivant des vues de Cleunay, en imaginant son devenir, en échangeant avec d'autres habitant.e.s. Le projet Horizon a aussi pour objectif de garder une trace, par le dessin et la parole, des changements du quartier.

La ville est en effet en perpétuelle évolution. Avec l'arrivée de la ligne B du Métro, l'implantation de la nouvelle zone de la Courrouze, la densification urbaine, à l'oeuvre, le quartier de Cleunay, connaît depuis plusieurs années de profondes mutations. De nouveaux habitant.e.s viennent s'installer avec de nouvelles manières de vivre notamment dans sa dimension collective, solidaire, accueillante et de nourrir son identité en construction.

Le projet « Horizon » s'est construit comme suit. Ainsi entre janvier et avril 2023, 7 ateliers ont eu lieu pendant lesquels les participant.e.s sont venu.e.s observer et dessiner leur quartier depuis différents points de vue. Grâce à des habitant.e.s et des partenaires qui ont ouvert leurs portes, les participant.e.s ont pu découvrir les paysages de Cleunay sous différents angles, depuis le Grand Bleu,

RESTAURANT LA P'TITE ETAPE



FORMULES :
 Entrée / Plat
 ou plat / Dessert : 16€
 Entrée / Plat / Dessert : 19€
 Cuisine traditionnelle
 faite maison
 Ouvert du lundi au vendredi
 de 8h à 16h.
 Fermé samedi et dimanche
 Privatisation du restaurant
 le soir et les week-end
 (anniversaire, repas familial,
 entre collègues, professionnel
 ou autre...)

**A NOTER
 DANS VOS AGENDAS :**
 Menu de Noël
 14 et 15 décembre
 30 EUROS

111 rue Eugène Pottier - 35000 Rennes (en face de l'église)
 Tél. 02 99 67 38 16
 Instagram : laptiteetape | Facebook : La p'tite étape



l'Antipode, l'Emblem, les Ateliers du Vent, l'Alaph, les rues Eugène Pottier et Champion de Cicé. Ces temps d'observation sont aussi l'occasion d'échanger, d'enrichir le récit du quartier, de rendre compte de ses valeurs et spécificités, de garder une trace des moments forts de son histoire, de nourrir son identité en construction, de croire en ses capacités de créer et de formuler des aspirations... À partir des témoignages des habitant.e.s et de leurs dessins, une série d'affiches a été réalisée par l'Agence Sensible. Avec l'aide des participant.e.s, ces affiches ont ensuite été collées dans l'espace public à Cleunay. Elles soulignent le regard posé sur son quartier, et pourquoi pas aussi de provoquer des discussions sur son devenir, la vie en collectif, les envies pour le futur...

4) Vous avez un nouveau projet sur le quartier,

Oui, il s'appelle RESPIRE. il s'agit de proposer des portraits d'habitant avec textes et photos sur la thématique de l'accomplissement et des valeurs sportives. Nous proposerons à une quinzaine d'habitants de partager cette expérience avec nous entre février et juin 2024. Nous souhaitons ainsi valoriser les habitants, créer des dynamiques de quartier et du lien social. Le projet est monté en partenariat avec le centre social de Cleunay et "de l'ALAPH (Association pour l'hébergement et l'Accompagnement des Personnes Handicapées).

Quelques Paroles d'habitants notées lors du projet « Horizons »

« Ce qui m'ennuie, c'est le risque de gentrification du quartier. J'aimerais que la mixité du quartier soit préservée. Avant, les maisons appartenaient à des ouvriers. Aujourd'hui, je pense qu'il y a peu d'ouvriers qui pourraient s'acheter une maison dans le quartier. »

Dans le quartier il y a des gens qui viennent de partout. Dans mon immeuble, il doit y avoir au moins 5 nationalités. Mes voisins sont Géorgiens. Je ne suis pas sûr qu'on se comprenne toujours mais on est copains quand même !

« Depuis ma fenêtre, j'ai vu sur des tilleuls. Le matin, je me lève vers 4 heures. Je vois le lever du soleil en buvant le café. Il y a plein d'oiseaux dans les arbres, des lumières très belles, j'adore ces moments. »

« Les premiers habitants du Grand Bleu sont arrivés en 1960. Le journal disait « Un immeuble de grand standing arrive sur le quartier »

« Quand j'étais jeune, il y avait des bagarres entre Cleunay et Villejean. Souvent on finissait par un match de foot pour se départager.

Si je devais conseiller, un lieu de Cleunay, je conseillerais le Stade Rennais « Qui ne saute pas n'est pas Rennais » !

Quand le bâtiment de la Superette a

été détruit, c'est une partie de ma jeunesse qui est tombée.

Ici, ce n'est pas un quartier anonyme. Tu croises toujours des gens que tu connais

« LA COURROUZE, j'appelle ça "le quartier passe-moi le sel". La Courrouze : les bâtiments sont tellement proches les uns des autres qu'on a l'impression qu'on peut se passer le sel du balcon d'un bâtiment à un autre ! »

« J'ai découvert par hasard La PRE-VALAYE. Un jour, j'ai traversé un petit pont sans savoir où il menait et je suis tombé sur ce coin de nature « Je me suis dit . « Ici, c'est la Paradis »

Propos recueillis par Daniel Vannier

Contact :

Agence sensible
29 rue Roger Chevrel - 35200 Rennes
Marion Poupineau : 06 03 40 90 41
Emmanuel Pellequer : 06 77 86 37 93
www.agencesensible.com

OXYGÈNE
Fitness Club

116 rue Eugène pottier
35000 Rennes

TEL : 02-99-45-42-78

www.oxygene-fitness.com

7J/7
RENFO MUSCU
CARDIO
6H/23H

CONVIVIALITÉ
COURS CO
FITNESS
DÉTENTE
BIEN-ÊTRE MUSCU

-50%

sur la carte 10 Séances

100€ 50€

Offre valable pour les 50 premiers inscrits du 1er au 22 décembre 2023

A noter dans vos



Décembre 2023

Jeudi 7 décembre - Centre Social de Cleunay - « Vent d'Hiver Festif 2023 »

15h30-17h - Boissons chaudes et gâteaux, place Jeanne Laurent.

16h - Déambulation d'échasses au départ de l'école Simone Veil.

16h45 - Spectacle de feu.

Vendredi 8 décembre - Centre Social de Cleunay - Déambulation à partir de 15h30 (maison de retraite) à **17h30** (square des Oliviers) avec présence du « Bar mobile » du Centre Social de 16h à 18h.

17h30 - Spectacle et passage du « Criporteur », deux comédiens crieurs et chanteurs de rue.

17h45 - Chorale fraternelle chants de Noël et de fête pour nous réchauffer le cœur !

Vendredi 22/décembre - Centre Social de Cleunay - Soirée festive au Centre Social Cleunay. (se renseigner auprès du Centre Social pour plus d'informations - 02.99.67.32.14) **Dimanche 17 décembre à 14h45 - Comité de quartier Cleunay** - Arrivée du Père Noël à l'Antipode (75 Avenue Jules Maniez)

Janvier 2024

Samedi 06 janvier à partir de 11h00 - Comité de quartier Cleunay - Vœux du Comité de Quartier à la salle du Cercle Paul Bert (2 Boulevard de la Guérinais).

Samedis 6 janvier / 3 février / 2 mars / 13 avril - Bibliothèque Antipode - Découverte et pratique des échecs pour tout niveaux. De 14h30 à 17h30. Entrée libre et gratuite.

Mercredis 10 janvier / 7 février / 13 mars / 3 avril - Antipode - Mercredi Discu'thé - Ouverture de la cafet' et atelier créatif proposé par les bénévoles. De 15h30 à 18h. Entrée libre et gratuite.

Vendredi 19 janvier - Antipode, le Forum - Echanges autour de la sélection du Festival de Bande Dessinée d'Angoulême. De 18h30 à 20h. Entrée libre

et gratuite. **Mercredi 21 février - Antipode, le Club** - Apéro-Concert avec la rappeuse rennaise Argalouve. 19h30. Entrée libre et gratuite.

Mercredi 24 janvier - Bibliothèque Antipode - Atelier numérique : Les ressources du portail des médiathèques de Rennes métropole. De 10h00 à 12h. Entrée gratuite sur inscription.

Février 2024

Mercredi 21 février - Bibliothèque Antipode - Atelier numérique : Les bases de l'impression 3D. De 10h00 à 12h. Entrée gratuite sur inscription.

Mercredis 28 février / 23 avril - Antipode, le Forum - Quiz Musique et Cinéma - Réuni-es par équipe autour du buzzer, embarquez pour un quiz ludique et convivial ! De 19h à 21h. Gratuit, sur inscription auprès de la Bibliothèque Antipode.

Mars 2024

Samedi 6 mars à 17h00 - Comité de quartier Cleunay - Assemblée Générale du Comité de Quartier à la salle du Cercle Paul Bert

Du 18 au 22 mars - Centre Social de Cleunay - « Semaine de la Petite Enfance ». (se renseigner auprès du Centre Social pour plus d'informations - 02.99.67.32.14) **Du 12 mars au 12 avril - Antipode** - Exposition autour de l'illustrateur Thomas Baas dans le cadre de la biennale Les P'tits Bouquineurs. Entrée libre et gratuite.

Mercredi 20 mars - Bibliothèque Antipode - Atelier numérique : Comprendre, maîtriser et gérer mes données personnelles. De 10h00 à 12h. Entrée gratuite sur inscription.

Avril 2024

Samedi 06 avril (13h45 + de 7ans et adultes et 16h00 moins de 7 ans) - Comité de quartier Cleunay - Chasse à l'œuf

Samedi 13 avril à partir de 8h00 - Comité de quartier Cleunay - Marché aux fleurs place centrale de Cleunay

Quelques Coordonnées

Comité de quartier Cleunay

49, rue Jules Lallemand
Mail : comite.quartier.cleunay@gmail.com

Comité de quartier Arsenal Redon

Siège social et renseignements
47 rue d'Inkermann - **02 99 65 02 03**

Centre social Cleunay

49, rue Jules Lallemand - **02 99 67 32 14**
Mail : accueil.cleunay@assoarcs.com
www.centres-sociaux-rennais.org

Antipode

Parvis Agnès-Varda,
75 avenue Jules-Maniez - 35000 Rennes
Contact Antipode MJC Rennes :
02 99 67 32 12
bonjour@antipode-rennes.fr
www.antipode-rennes.fr
Contact Bibliothèque Antipode :
02 23 62 26 70
bibliotheque@ville-rennes.fr
www.bibliotheques.rennes.fr

Les 3 Maisons

Site web : www.troismaisons.org
Mail : contact.troismaisons@gmail.com

Maison des Familles (Siège) :
2, allée Joseph Gémain
02 99 67 27 66

Maison Marion du Faouët :
10, allée Marion du Faouët
02 23 42 07 96

Maison Héloïse :
13, rue de Redon - **02 99 65 05 74**

Cercle Paul Bert Cleunay

2 Boulevard de la Guérinais
02 99 67 23 36
Mail : cleunay@cerclepaulbert.asso.fr



www.journal-pont9.com

Du papier depuis 20 ans, toujours et encore, pour mieux lire votre journal Pont9 au calme dans votre lit ou votre fauteuil, mais en version web également pour pouvoir le consulter partout ! Retrouvez tous les numéros depuis le tout 1er, des articles, et donnez nous votre avis, vos propositions d'articles, ou contactez nous si vous voulez nous rejoindre, le Pont9 est ouvert à tous les habitants.



Le Pont 9

Responsable de la publication :
Jacques Legrand

Coordination : Yvon Hellegouarch

Comité de rédaction :
Jean-Yves Dagnet, Yvette Detoc,
Claude Alleaume, Loïc Richard, Daniel Vannier,
Karim Makri, Yvon Hellegouarch,
Marie-Françoise Couronné,
Jean-François Lemoine, Martine Gouerec,
Jean-Hugues Chauchat, Annie Morin,
Lou V., Claire Choplain, Chloé Moncoiffet

Maquette et mise en page :
Yvon Hellegouarch
Studio graphique Idées Folles
www.ideesfolles.com

Publicité & renseignements :
06 21 08 17 32

Mail : journalpont9@gmail.com
« Le Pont 9 », Centre Social Cleunay
49 Rue Jules Lallemand, 35000 Rennes

Tirage : 10 000 exemplaires
Impression : Le Galliard, Cesson-Sévigné
Dépôt légal : 4^{ème} trimestre 2023
Journal trimestriel. N° ISSN : 1763-6035