



**EDITORIAL**

# Bonnes vacances.

C'est un peu tôt sans doute mais comme le prochain numéro sortira en novembre nous avons souhaité aborder les vacances maintenant. En 2007, nous avons fait notre dossier sur ce thème et il ressortait des témoignages une grande variété de points de vue sur les vacances. Evasion et dépaysement pour certains, repos et détente pour d'autres... Diversité de points de vue car les vacances sont une période de l'année où chacun peut exercer sa liberté. A condition de pouvoir prendre de vraies vacances ce qui n'est malheureusement pas le cas de tous. Alors cette liberté de partir à la mer ou à la montagne, en France, à l'étranger ou tout simplement de rester à Rennes pour lire, se reposer, profiter des équipements de loisirs, nous souhaitons que chacun puisse en disposer. En effet, cette période est essentielle pour faire une coupure et recharger les batteries afin de repartir du bon pied. Elle est aussi, il faut le rappeler, un acquis social. Alors nous vous souhaitons de bonnes vacances.



- Pour rompre l'isolement et sortir du quartier, quelques possibilités :
- > avec le Centre Social, 49 rue Jules Lallemand au 02 99 67 32 14
  - > avec l'OPAR, accueil 62 rue de Dinan et la ruelle aux Chevaux, ou par la rue St-Malo et le square Tannou : 02 99 54 22 23
  - > avec la MJC Antipode pour les jeunes, rue André Trasbot, 02 99 67 32 12
  - > avec le Cercle Paul Bert, 2 boulevard de la Guérinais au 02 99 37 23 36
  - > ou en contactant d'autres associations de quartier.

Que vos vacances soient belles, réussies et reposantes !  
Le comité de rédaction.

## SOMMAIRE

- Marc AUBRY, nouveau directeur du Centre Social Cleunay ..... P2
- Les bourses du Centre Social..... P2
- Courez, étalonnez-vous..... P2
- Le Temple de Cleunay..... P3
- Coup de pinceau sur la Vilaine..... P3
- Le Collège de Cleunay..... P4
- Champion de Cicé..... P5
- La Cité des Malgré Tout .. P5
- Pourquoi la Courrouze est écolo ?..... P6
- Billet d'humeur..... P6
- Sainte-Foix La Prévalaye, le vert lui va si bien..... P6
- Le PN 192 ..... P7
- Agenda ..... P8
- Infos utiles ..... P8

## Marc AUBRY Nouveau Directeur du Centre Social



Après 5 années passées au poste de Directeur du Centre Social de Cleunay, Yves-Marie Le Scornet a pris la direction du Centre Social de Maurepas. Marc AUBRY le remplace. Il nous arrive de l'Association de la Maison du Ronceray sur le quartier de la Poterie, où il officiait en tant que Directeur. Il a participé au lancement de cette association en 2005, avec un projet qui reposait principalement sur l'accompagnement des initiatives des habitants.

Marc remplace donc Yves-Marie et s'inscrit non pas dans une rupture où tout est à revoir mais simplement dans une continuité. Il découvre aussi, sur place, une très bonne équipe de salariés et de bénévoles, compétente, accueillante et motivée par un projet de développement, avec qui il est facile de collaborer et d'aller de l'avant. Toutes ces conditions sont réunies pour faire un bon travail sur le quartier avec les habitants.

Marc découvre aussi le quartier et la richesse du monde associatif, ainsi que la réelle volonté de tous les partenaires de travailler ensemble. Depuis son arrivée il a fait connaissance tranquillement avec eux et il y trouve non seulement des personnes impliquées et agréables, mais aussi des gens intéressants et dynamiques. Il a toujours eu de Cleunay une bonne image avec comme particularité rare ailleurs un mélange social et culturel riche et intéressant. Les enjeux à venir sont d'accueillir la Courrouze et ses nouveaux habitants et de les intégrer à notre quartier.

Marc et son équipe se tiennent à votre disposition et vous accueillent rue Jules Lallemand, du lundi au vendredi, de 9h à 12h30 et de 13h45 à 18h00 (fermé le jeudi matin).

Les 50 ans du Centre Social vont avoir lieu du 17 au 23 octobre prochain, et toute l'équipe prépare l'événement. Parmi les projets en cours, des animations de squares sur le quartier, et les sorties d'été à venir (voir agenda en dernière page), ainsi que l'ensemble des activités habituelles.

Yvon HELLEGOUARCH

## Les bourses du Centre Social.

Afin de mieux connaître et faire découvrir les bourses du Centre Social de Cleunay, notre équipe du Pont9 a rencontré quelques bénévoles qui s'en occupent et leur a posé quelques questions.

### Comment fonctionnent ces bourses ?

Nous sommes une équipe de plus ou moins 20 personnes, en charge de l'organisation et de la mise en place de ces bourses. Notre équipe se réunit au préalable pour vérifier le matériel et connaître les disponibilités des unes et des autres pour établir un planning de fonctionnement ! Car si la vente se tient sur un après midi, en général un vendredi, l'installation des salles a lieu 2 jours avant, le dépôt la veille et la reprise des invendus le lundi suivant. Il y a de quoi faire et les personnes qui veulent nous rejoindre pour donner un peu de leur temps sont les bienvenues !



### Quand ont-elle lieu ?

Il y a trois bourses par an, deux consacrées aux vêtements et une aux jouets. Pour les vêtements printemps/été elles se passent en général courant avril et pour celles automne/hiver c'est souvent en octobre. La bourse aux jouets a lieu en novembre, un mois avant les fêtes de Noël.

### Depuis quand existent-elles et pourquoi ont-elles été créées ?

Elles ont été créées sur une demande des habitants, la première bourse s'est tenue en 1988. En effet, quelques mamans souhaitaient changer les garde robes de leurs enfants à petit prix. Aujourd'hui, nous ne prenons que les vêtements de 0 à 12 ans car il y a d'autres bourses/braderie pour les

vêtements adultes. Et puis nous n'aurions pas de place pour tout prendre, car nous avons élargi au matériel de puériculture et aux vêtements de femme enceinte, une aubaine pour les futures mamans.

Mais attention, ne sont pris que des vêtements en excellent état, sans tâche ni acro. Nous effectuons un pré-tri lorsqu'une personne vient déposer et vérifions avec elle ce qui peut être proposé à la vente.

Les bénévoles font la communication en déposant les affiches auprès des commerçants et en distribuant les flyers à la sortie des écoles ou tout autre endroit susceptible de les prendre. C'est un moment intéressant car on échange beaucoup et les gens apprennent à se connaître.

### A qui s'adressent-elles ?

Vient qui veut, ces bourses sont ouvertes à tous et on y trouve des trésors de vêtements à prix mini. L'ambiance est conviviale, notre équipe de bénévoles fait garder le sourire, même quand il y a un peu d'attente lors du dépôt. Alors pourquoi ne pas les rejoindre ? ou faire du tri dans les chambres de vos enfants pour vous permettre d'acheter de nouvelles choses et renouveler ainsi les armoires !

Dépôt 13 articles par liste (1,50 € par liste enregistrée) le jeudi de 9h à 19h. Vente le vendredi de 15h à 19h. Reprise le lundi suivant de 15h à 19h. Prochaines bourses pour les vêtements automne/hiver le 7 octobre et bourse aux jouets le 18 novembre.

## A proximité de chez vous... courez, étalonnez-vous !

Devant l'engouement des Rennais pour la course à pied, la direction des sports de la Ville de Rennes a aménagé des parcours de jogging sur l'ensemble de la commune. Le circuit de la Prévalaye, depuis le pont Malakoff jusqu'aux étangs d'Apigné fait 4 km, auxquels les plus en jambes peuvent ajouter 2 km en faisant le tour des étangs d'Apigné.

Chacun de ces circuits fait l'objet d'un balisage matérialisé par des poteaux tous les 500 m, et des panneaux en début de parcours. Ceci s'adresse plus particulièrement aux non-initiés et aux débutants, afin de leur donner quelques conseils et pratiques à acquérir (équipement, échauffement, hydratation, étirements) pour courir dans de bonnes conditions. Les caractéristiques et le degré de difficulté sont également précisés.

Ces parcours de jogging ne sont pas seulement réservés aux plus sportifs, soucieux

de leur santé et de leur bien-être physique. Ils invitent aussi aux randonnées pédestres et aux ballades en famille.

La présence des beaux jours et l'arrivée des vacances d'été sont de bonnes occasions de courir et de marcher, à la découverte de ces parcours pour profiter agréablement des poumons verts de notre cité.

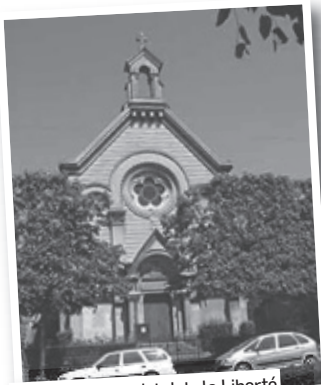


Départ depuis le pont Malakoff vers les étangs d'Apigné



## La courte histoire du temple de Cleunay

La Bretagne a été la province française où le nombre des "réformés", c'est à dire des convertis au protestantisme, a été le plus faible : la Haute-Bretagne n'a connu avant la Révolution qu'une quinzaine d'églises (terme qu'il faut comprendre non comme lieu mais comme un groupe constitué) et n'a sans doute jamais compris plus d'un pour cent de la population. Mais les villes y sont fortement sur-représentées : l'Eglise de Rennes s'est fondée aux environs de 1555. L'Edit de Nantes, en 1598, accorde aux protestants une "tolérance" (au sens ancien du terme, tolérer, c'est supporter, pour éviter un plus grand mal, en l'espèce la guerre et la division du royaume). Tolérance limitée, cependant : l'exercice public du culte est ainsi interdit dans les villes épiscopales. C'est la raison pour laquelle c'est à "Cleusné", hors des murs, qu'un terrain leur est accordé en 1601 : on y établit un temple, une salle de consistoire (institution qui rassemble les notables qui dirigent de fait une église car les calvinistes n'ont pas de prêtres), et un cimetière, puisqu'il est interdit de les enterrer en terre sacrée. L'endroit se trouvait à l'emplacement actuel de la voie ferrée, à environ 200 mètres à l'ouest de la trémie de la rue Claude Bernard, en un lieu-dit qui se serait longtemps appelé "La Huguenoterie".



Le temps actuel, bd de la Liberté

La tolérance, sous le régime de l'Edit de Nantes, est toute relative, et fragile. Des minorités agissantes refusent qu'on laisse s'exprimer les "hérétiques". Le collège tenu par les Jésuites (auquel a succédé au même endroit le lycée Emile Zola) est à Rennes un des foyers de cette intolérance : comme partout, l'ordre des Jésuites y est un des fers de lance de la lutte contre les protestants. A plusieurs reprises, des élèves se rassemblent, à l'emplacement de l'actuel Bd de la Liberté, sur les remparts proches du collège, pour leur lancer injures et projectiles sur le chemin du temple. Dans des moments de tension, le temple est attaqué : il est détruit à trois reprises, en 1613, 1654 et 1675. Ce troisième épisode s'inscrit dans le cadre d'émeutes, au cours desquelles certains ont cherché à faire des huguenots des boucs émissaires. En 1685, l'Edit de Nantes est révoqué, l'exercice du culte est interdit en France, le temple de Cleunay est détruit. Le protestantisme ne se réimplantera à Rennes qu'en 1832, le temple actuel du Bd de la Liberté est construit de 1879 à 1882. Il occupe quasiment l'emplacement de l'ancienne église de Toussaints, ruinée sous la révolution, dont le culte a été transféré en 1803 dans l'édifice actuel, qui n'est autre que l'ancienne chapelle du collège des Jésuites.

Jean Quéniart.

### Le Couvent des Franciscains... suite !

Les frères Franciscains occupèrent le couvent jusqu'en 1972. Leur nombre était passé de 50 à 12.

C'est à cette date que la chapelle est devenue propriété du diocèse et le couvent cédé à l'association d'insertion sociale (AIS) qui gère l'établissement "ADSAO Revivre"

Les Franciscains ont érigé sur une partie du parc les bâtiments qu'ils occupent aujourd'hui rue Surcouf. Une messe y est célébrée et ouverte au public tous les jours à midi sauf le dimanche.



## Coup de pinceau sur la Vilaine.

Suite au succès de la première édition du Coup de Pinceau sur la Vilaine qui a eu lieu en septembre dernier, les organisateurs se sont remis au travail afin de vous offrir une seconde édition aussi conviviale que l'an passé. Elle aura lieu le dimanche 11 septembre prochain, toujours sous les palmiers du Quai d'Auchel.

L'association Les Trois Maisons, le Comité de Quartier Arsenal Redon et la Ville de Rennes préparent actuellement un programme que nous souhaitons aussi réussi que le précédent.

Le temps d'un dimanche, les peintres en herbe poseront leur chevalet sur un petit coin de verdure où la Vilaine sera leur source d'inspiration ou le décor de leurs premières esquisses.

Vous y trouverez diverses animations et la traditionnelle galette saucisse.

Vous êtes peintre amateur ou professionnel, n'hésitez pas à vous inscrire :

Par téléphone au 06 07 98 63 99  
ou 02 23 42 07 96

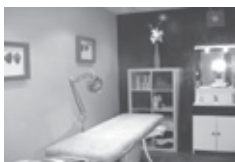
Par mail à :  
laetitia.lestroismaisons@gmail.com

## Espace Beauté

10 boulevard Voltaire - 35000 RENNES  
Tél. 02 23 42 13 88

**NOUVEAU :**

Pour en finir avec les épilations  
découvrez la lumière pulsée.  
Profitez de nos offres de lancement.  
Devis gratuit et sur rendez-vous



Ouverture du mardi au vendredi de 9h à 19h sur rendez-vous  
le samedi de 9h à 17h sur rendez-vous  
Fermeture les lundi et dimanche toute la journée

[www.achat-rennes.com/espace-beaute](http://www.achat-rennes.com/espace-beaute)



Quai d'Auchel

## Le Collège de Cleunay, un collège au cœur de votre quartier

Situé au 26 de la rue Andrée Récipon, le collège, construit en 1964, s'étale sur un parc paysagé très agréable. Il est constitué de 5 bâtiments. Les trois bâtiments les plus volumineux accueillent les salles de cours, les salles de permanence, le CDI et la restauration. Le quatrième ensemble regroupe des logements et le cinquième, à l'entrée du collège, réunit les fonctions d'accueil et de direction.

Ce sont 344 élèves qui, tous les matins, franchissent le portail et sont accueillis par Aurélie Trébaol (assistante vie scolaire), Françoise Cornic (principale adjointe) et Anne Portalis (conseillère principale d'éducation). Ils viennent du quartier, à pied, en bus ou en vélo, mais également de Chavagne en transport scolaire.

Ces 344 élèves sont répartis dans 16 classes : quatre classes de 6ème, quatre classes de 5ème, 4 classes de 4ème, 3 classes de 3ème et une classe ULIS. Cinquante cinq adultes les encadrent dans leur journée. La taille et la configuration du collège au cœur des habitations contribuent à son ambiance familiale. Travail, écoute et respect de chacun dans sa diversité constituent les principaux fondements du vivre ensemble.

La journée type d'un collégien est une journée bien remplie. Elle commence dès 8h 20 par une matinée de cours, se poursuit sur le temps de midi par le repas (280 repas servis par le chef et son équipe tous les jours au collège de Cleunay) et par des activités organisées par les enseignants (association sportive, journal, chorale) ou par l'équipe de la vie scolaire (voir article : action commune collège MJC). Le travail reprend à 14 heures dans les salles de classe. En fin de journée, le collège propose aux élèves et à leur famille de bénéficier de l'aide aux devoirs et d'un accompagnement par des étudiants volontaires jusqu'à 18h30.

Pour Mme Merdy, Principale, cette organisation traduit la priorité du collège : être attentif à la réussite de chaque élève et à sa poursuite d'études, grâce à une équipe impliquée et à un encadrement rigoureux.

Cette ambition s'enrichit de la collaboration et du dialogue avec les parents d'élèves, et d'un travail partenarial dont vous trouverez ci-dessous quelques illustrations.

Depuis plusieurs années, le Stade Rennais s'est allié avec le collège qui accueille aux différents niveaux de la scolarité des élèves footballeurs en section sportive. Cette collaboration se fonde sur des valeurs communes : sens de l'effort et respect des règles.



Mmes Quesnel, Auffret, Brimbeuf-Derrien, représentantes des parents d'élèves FCPE, Mme Cornic, principale adjointe, Mme Merdy, principale.

Le TNB, la bibliothèque municipale, l'association Clair Obscur, l'American Council, les Champs Libres, l'opéra et bien d'autres associations accompagnent le collège dans ses projets d'ouverture culturelle et internationale. Les interventions de l'association Liberté Couleurs contribuent à l'éducation à la santé et à la citoyenneté, en proposant des thèmes adaptés à chaque niveau.

## Samedi 19 mars 2011, La journée Portes Ouvertes vue par les élèves.

Article paru dans le journal du collège : "Zoom sur Cleunay".

**1) Eh oui, comme tous les ans** la journée portes-ouvertes a accueilli beaucoup de monde. Toutes les disciplines étaient au rendez-vous. Les profs avaient décoré leur salle de classe pour faire une belle impression auprès des futurs élèves de 6ème.



De gauche à droite : Mael, Enzo, Timothée, Adrien, Swan, Nicolas, Guillaume, Julius.

La visite s'est faite par groupe. Chaque personne voulant visiter le collège se rendait au self et était prise en charge par un surveillant, par un élève ou par un professeur.

**2) Commençons la visite** par le bâtiment 4 avec la salle de musique. Tandis que M. Nasli-Bakir jouait un ou deux morceaux au piano, des rédacteurs de votre journal préféré « Zoom sur CLEUNAY » faisaient des démonstrations de tablette graphique et de construction d'articles en salle multimédia. Ensuite, nous avons visité le CDI où Mme Hosni expliquait son fonctionnement ainsi que les différentes activités proposées dont le club BD.

**3) Nous sommes redescendus** pour aller au bâtiment 1 où se trouve l'infirmerie. Mme Toutain, l'infirmière du collège, était là. Nous avons continué avec la salle d'allemand où nous attendait un magnifique gâteau à la cannelle qui sentait si bon, qui était si bon...Euh, je m'égare là. Enfin bon. Mme Kessler nous a présenté la culture allemande avec son magnifique gâteau et... excusez moi. Nous sommes montés à l'étage pour découvrir la salle de SVT. Mme Brousseau avait installé des plantes, des squelettes d'animaux ainsi que des microscopes. Nous avons continué avec la salle de Mme Coca qui était décorée avec des journaux espagnols et les diaporamas des séjours en Espagne. Tous les professeurs d'anglais étaient là aussi et ils avaient installé des ordinateurs avec des jeux en anglais.

**4) Nous sommes allés au bâtiment 2.** En entrant nous avons entendu Mme Portalis expliquer ce qu'est la vie scolaire aux futurs élèves car il n'y en a pas en primaire.

A l'étage, Mme Baty et M. Calvez proposaient des activités géométriques et informatiques en Math, Mme Falher et M. Lamy présentaient le sport avec M. Le Scornet qui lui se chargeait de la section foot. Mme Métayer, elle, parlait histoire et géographie dans la salle d'à coté.

**5) Nous nous sommes rendus au bâtiment 3** pour écouter M. Arnould nous exposer l'option cinéma audio-visuel. Nous avons pu voir quelques films créés par les élèves eux mêmes. A l'étage nous avons aimé la décoration de la salle d'arts plastiques où M. Bougeard montrait les plus beaux travaux réalisés. Mme Chalut-Natal s'occupait du Latin tandis que Mme Guillaume et M. Laval présentaient les programmes de français.

**6) Pour finir,** nous sommes allés au bâtiment d'administration pour découvrir le secrétariat où Mme Le Roïc nous accueillait avec son plus beau sourire.

Voilà, à l'année prochaine.

N. Guillois avec une participation de A. Fouassier. Photos de N. Guillois.

Remerciements à Madame Bergua, M. Pensec et M. Daniel pour leurs conseils avisés.



## Actions communes Collège - MJC.

Depuis plusieurs années déjà, il y a un travail en commun entre le collège et la MJC. Madame Anne Portalis, responsable de la vie scolaire au collège, s'inscrit dans le projet d'une école ouverte sur le quartier dynamique de Cleunay et Karim Makri de la MJC insiste sur l'intérêt de cette complémentarité.

Les activités communes concernent surtout les élèves demi-pensionnaires sur le temps de midi : atelier Capoeira, atelier jonglerie, musique notamment autour du festival « Jeunes Charrues », danse et théâtre dans une salle de la MJC... Aline, assistante d'éducation et Johann, animateur à la MJC en assurent la coordination avec utilisation optimale des locaux des 2 équipements.



Théâtre des collégiens à la MJC

« J'aime bien le théâtre parce que c'est pour exprimer des choses, faire semblant d'être quelqu'un d'autre, et puis à la MJC c'est grand. »

Jade COUILLARD-WOERLE - 6ème

« La relation entre la MJC et le collège est excellente parce qu'on découvre de nouvelles choses qui ne sont pas forcément au collège. »

Morgane BOUDET - 3ème

« Nous avons apprécié les interventions de la MJC dans le Collège de Cleunay: la démonstration de la danse Capoeira dans la cour du collège et les séances d'« Ecoute des Jeunes Charrues ».

Marie LEGRAND et Alexia VANG - 5ème

« La MJC est un lieu important pour diverses activités telle que la Capoeira ou l'atelier danse. Celles-ci, qui ne sont pas praticables au collège, sont alors mises à la disposition des élèves qui espèrent trouver de la diversité. Cela offre plus de choix. »

Fanny FLAMAND - 3ème

Témoignages recueillis par Loïc RICHARD

## Jérôme Champion de Cicé.



La rue Champion de Cicé traverse Cleunay, reliant la rue Philippe Lebon à la clinique de la Sagesse. Dans cette rue se trouve l'école maternelle et primaire Champion de Cicé ainsi que le "grand bleu", barre d'immeubles de 9 étages, qui doit son nom à sa couleur d'origine.

Jérôme Champion de Cicé fut un prélat ayant fait ratifier par le roi la Constitution civile du Clergé alors qu'il était Garde des Sceaux de Louis XVI.

Il est né à Rennes le 3 septembre 1735 et décédé à Aix-en-Provence le 19 août 1810. Il fut vicaire général de Troyes à 26 ans (1761). Par la suite, il fut évêque de Rodez (1770) puis archevêque de Bordeaux (1781). En 1789, député du clergé, il se rallie au Tiers Etat. Après sa fonction de Garde des Sceaux, il devient archevêque d'Aix-en-Provence et d'Arles.

Source : [www.wiki-rennes.fr](http://www.wiki-rennes.fr) - licence cc-by-sa

## La Cité des "Malgré tout".

Connaissez-vous bien votre quartier ? Par exemple connaissez vous la Cité "Malgré Tout" ? C'est très simple, vous partez du rond point du Moulin du Comte, vous descendez vers le centre de Cleunay, au 1er feu rouge vous tournez à droite rue Eugène Pottier, en direction de la Clinique de la Sagesse. Là, juste en face de l'entreprise Chalmel et de la Route du Golf, vous avez quelques petites maisons coincées dans 2 petites ruelles qui se terminent en impasse, c'est ici que se trouve cette "cité". Pourquoi ce nom des "Malgré Tout" ? Simplement parce que lorsque que quelques familles sont venues s'y installer juste après guerre on leur a fait savoir que ce terrain n'était pas habitable car très marécageux. Ils s'y sont mis "Malgré Tout", en dépit des avis défavorables, et ils ont construit leurs maisons comme ils ont pu.

Ni eau, ni électricité, le confort minimum, sinon parfois l'eau à plus d'un mètre dans leurs habitations. Ces maisons sont toujours là mais depuis elles se sont améliorées et sont à présent équipées comme il faut. C'était au tout début du quartier de Cleunay, quand il n'y avait encore que des champs à perte de vue, avant que la Ville ne le rattrape.



Les maisons depuis la rue Eugène Pottier

## DÉBARRAS SUR CLEUNAY

maison et appartement  
de cave au grenier

Tél fixe : 02 99 65 55 02  
Tél port : 06 73 41 66 27

rccs rennes 48928731800013

## Pourquoi la Courrouze est écolo ?

Peut-être apercevez-vous désormais depuis chez vous le sommet des premiers immeubles de La Courrouze. Peut-être avez-vous aussi déjà eu la curiosité de pénétrer à l'intérieur de ce quartier naissant. Vous avez alors sûrement dû vous poser cette question : mais en quoi est-il donc écolo, ce quartier de La Courrouze ?

Quand on se promène le long des futures rues du quartier qui commencent à se dessiner, celui-ci peut en effet ressembler à un simple quartier parmi d'autres. Qu'a-t-il de plus ou de moins que Cleunay ou qu'Arsenal-Redon, ses aînés de quelques décennies ? Les différences sont parfois sous nos yeux, mais elles ne sont pas forcément celles qu'on aurait imaginées. Par exemple, les constructions du Bois Habité ne sont pas forcément équipées de panneaux photovoltaïques.

Evidemment, ce n'est pas parce qu'ils ont leur carte à Europe Ecologie ou parce qu'ils sont adhérents à Greenpeace, que les constructeurs bâtissent plus « vert ». C'est plutôt parce que cela ne leur coûte pas plus cher. Le caractère durable du quartier repose en effet sur un astucieux mariage entre écologie et économies.

### Quand écologie rime avec économie.

Attention, construire durablement ne veut pas toujours dire construire moins cher, loin s'en faut. Au Bois Habité, d'onéreux pan-

neaux thermiques fournissent 40% du chauffage de l'eau. Une forte isolation des murs, par l'extérieur, est également imposée, ainsi que des chaudières collectives pour limiter les pertes d'énergie. Le surcoût de l'ensemble de ces équipements a été évalué à un peu moins de 100 euros par mètre carré habitable.

Cependant, ces dépenses sont tout d'abord compensées par une gestion originale des déchets, qui sont recueillis dans l'espace public, dans des lieux d'apports volontaires, et non dans des locaux « déchets » à l'intérieur des immeubles. Pour 100 logements

du Bois Habité, 52 mètres carrés de construction sont ainsi économisés.

Mais la solution majeure concerne, aussi étonnante soit-elle, les places de stationnement. Au Bois Habité vous ne trouverez en effet

pas le moindre parking souterrain, seulement des parkings « semi-enterrés ». Une petite nuance qui fait toute la différence, car, en plus d'être écologique (les parkings ont moins besoin d'être éclairés), elle a permis aux constructeurs de très peu creuser pour bâtir les premiers logements du quartier, et ainsi d'économiser 2 000 euros par place de parking. Le développement durable semble tout de suite beaucoup plus facile...

Paul Coconnier, élève en Terminale S au lycée Emile Zola



Nouveau bâtiment dans La Courrouze

## BILLET D'HUMEUR Quand la ville fait fi des suggestions des riverains !

Si les élus doivent, et c'est normal, prendre des décisions, ils devraient tenir compte des avis exprimés par les citoyens et leurs associations. Dans le cas contraire ils pourraient prendre le temps d'expliquer les raisons de leurs choix.

Or, si il y a bien eu une réunion publique le 23 février 2011, mis à part quelques détails c'est le projet présenté qui a été mis en œuvre début mai.

Le souhait d'un aménagement durable incluant l'enterrement des réseaux de téléphone et d'éclairage a été refusé. C'est très dommage car nous sommes persuadés que la réfection globale de la chaussée et des trottoirs aurait permis de créer davantage de places de stationnement.

Par ailleurs, sans notre intervention en urgence pendant les travaux, il n'aurait plus été possible de continuer à organiser des courses cyclistes.

L'argument de la ville : notre proposition a été jugée trop coûteuse !

Alors pourquoi deux poids deux mesures puisque récemment certaines voies aménagées en zone 30 ont permis l'effacement des réseaux aériens.

La concertation ayant bien fonctionné pour l'aménagement d'autres rues, on ne comprend pas cette fois l'attitude de la ville. Espérons qu'il n'y aura pas d'intervention sur les réseaux dans un proche avenir.

## Sainte Foix / La Prévalaye : le vert lui va si bien...

La Prévalaye, poumon vert du quartier Cleunay / Arsenal-Redon, se transforme. Les habitants souhaitent être associés aux évolutions.

En effet, ce secteur est bien connu comme lieu de promenade. De l'autre côté de la « 4 voies », les jardins familiaux et les principaux espaces verts ont été créés il y a près de quarante ans. Depuis les années 1970, les constructions nouvelles d'habitation ne sont plus autorisées.

Au fur et à mesure que la Ville de Rennes a pris possession de très nombreux terrains dans les différents lieux-dits, la zone verte s'est progressivement élargie jusqu'aux étangs d'Apigné, avec des aménagements multiples : centre de loisirs pour enfants, circuits pédestres et vélos, éco-centre, base nautique en été... Depuis les années 2000, deux grosses opérations ont modifié le paysage : les stades d'entraînement à La Piverdière, l'usine de traitement des eaux à Beaurade. En 2011, ces installations continuent de s'agrandir : usine de traitement des boues à la station d'épuration proche de la Vilaine, nouveaux terrains de foot pour le

Stade Rennais à La Taupinays (par ailleurs, chantier sans affichage informatif, sauf « interdit au public »).



A Sainte Foix, le poumon vert deviendra-il vert-de-gris ?

### Murs, murs

A Sainte Foix, la Ville de Rennes rachète aussi les maisons. Et, jusqu'à récemment, elle les louait à des familles ou des établissements d'accueil. Ce qui avait un double avantage : loger des gens à l'heure où le manque de logements est patent, maintenir une vitalité dans ce secteur « campagne ».

Fin novembre 2010, au départ d'un locataire, un nouveau bail n'a pas été attribué. Et, dès début décembre, à la surprise des voisins, la maison a été obturée. Dommage.

Si, comme cela se pratiquait, la Ville avait retenu un nouveau locataire, il n'y aurait pas eu à craindre un éventuel squat.

Avec cette habitation murée, en bordure de la route des étangs d'Apigné, c'est une image négative qui est donnée aux nombreuses personnes qui passent chaque jour et aux résidents actuels. D'autant que d'autres maisons proches, vides d'occupants, pourraient être aussi visées.

L'attention portée à la sauvegarde du patrimoine environnemental de Sainte Foix / La Prévalaye profite à l'ensemble des rennais. Mais le quartier ne peut se réduire à des manifestations sportives ponctuelles et autres Fêtes du Cheval. Il conviendrait de préserver aussi... le dialogue avec les résidents permanents.

Dominique ZULIANI



## Du passage à niveau 192 à la Trémie... ou l'aiguillon de la citoyenneté.

Cette brève rétrospective est motivée par une conviction ancrée dans les mémoires des habitants de Cleunay-Arsenal-Redon : le PN 192 serait aujourd'hui toujours en fonctionnement si, en 1997, un collectif d'associations (Comités de quartier Cleunay-Arsenal-Redon, Vivre Ensemble, CLCV, Maison des familles etc..) ne s'était juré d'arracher aux décideurs la suppression de ce danger insupportable et obsédant au cœur d'un urbanisme et d'une circulation croissants.

Les associations, pendant une décennie secouée de rebondissements, ont été confrontées à deux défis qui illustrent la complexité, l'âpreté parfois, des relations légitimement conflictuelles entre la démocratie participative et la démocratie électorale.

Le premier défi a été de discerner, dans le mille feuilles des institutions concernées, qui pouvait être l'interlocuteur-leader, et d'où pouvaient provenir les financements très conséquents pour réaliser l'ouvrage d'art ! Nous avons souvenir de la réaction d'un élu à qui nous disions l'urgence du dossier : « Vous n'y pensez pas ! Supprimer le PN 192, c'est plus de cent millions de francs » .... C'était fin des années 90 avant l'arrivée de l'euro.

Face à la pluralité des possibles financeurs, se défaussant plus ou moins, notamment Réseau ferré de France, très directement impliqué, le collectif suggéra moult fois, mais en vain, la tenue d'une table ronde pour confronter dans la transparence, les points de vue et les éventuelles contributions financières. Face à cette inertie le collectif décidait de prendre son bâton de pèlerin et de rencontrer successivement tous les acteurs pour plaider l'urgence et la dangerosité du dossier : la SNCF, RFF, le Préfet d'Ille et Vilaine et de Bretagne, le Conseil régional, le

Conseil général, la Ville de Rennes et Rennes-Métropole.

Parallèlement à ces démarches un second défi n'avait pas échappé au Collectif. Pour être entendu des pouvoirs publics et crédibiliser le bien fondé de la revendication il fallait la populariser, sur le terrain et notamment près des 17 000 usagers, au quotidien, du PN.

D'où les diffusions de milliers de tracts, avec coupon-réponse, à la sortie du boulot, le long de la rue Claude Bernard, entre Voltaire et Mermoz.

La présence des médias : presse régionale, télé, radio contribuèrent à susciter des réactions d'intérêt et de sympathie dans l'opinion publique.

### 2001, enfin ça bouge !

Cet impact dans la population articulé avec les démarches incessantes firent bouger progressivement les lignes et conduisirent la Ville de Rennes et Réseau Ferré de France à empoigner le dossier et à ouvrir les négociations avec tous les partenaires. C'est en 2002, lors de la campagne municipale que l'équipe d'Edmond Hervé, lors d'une rencontre avec le collectif, annonça sans ambiguïté sa ferme volonté de financer et de réaliser la trémie, et son environnement routier, dans le cadre d'une programmation pluriannuelle d'investissements.

Ce bref rappel des défis surmontés depuis 1997 a voulu faire revivre dans les mémoires des lecteurs du Pont Neuf, la stratégie et la ténacité du Collectif qui fut l'aiguillon d'une revendication urgente et pertinente que les Elus et les pouvoirs publics viennent de faire aboutir en 2011.

Raymond MANCEAU

## Le PN 192. Hier et aujourd'hui

Le mercredi 20 Avril à 11H précises, accompagné d'élus et des représentants de RFF, Monsieur le Maire de Rennes coupait le symbolique ruban qui ouvrait ainsi la trémie Claude Bernard à la circulation. Après une large évocation de plus de 10 années de mobilisation et d'actions des habitants, orchestrées par les deux comités de quartier et les associations "Vivre ensemble" et la "CLCV", la joie des riverains et des usagers était partagée malgré la présence d'agents municipaux qui manifestaient leur mécontentement. Dès les années 1990, nous avons agi auprès de la ville de Rennes, de la SNCF et de la RFF, pour obtenir la suppression de ce passage à niveau, un des plus dangereux restant à cette époque en Bretagne.

C'est finalement en 2006 que le premier coup de pioche est donné pour la réalisation de cet ouvrage dont le coût global est de 16 202 000 euros, et nous saluons cette réalisation. Participation : Ville de Rennes 11 730 950, Etat et Réseaux Ferré de France 1 996 480, Rennes Métropole 1 000 000, Région Bretagne 750000, Département Ille et Vilaine 724 540 euros.

Le seul regret aujourd'hui, la non-réalisation du prolongement du bd de Guines vers le bd Voltaire dans l'aménagement de la ZAC Bernard Duval, afin d'améliorer la circulation rue de Redon et bd Voltaire, et ainsi respecter les engagements pris par les différents acteurs lors de la finalisation de ce projet. Nous allons demeurer vigilants pour suivre l'évolution de la circulation et nous invitons tous les usagers à nous faire part de leurs remarques suite à la mise en service de cet ouvrage.

Pour le Comité de Quartier de Cleunay,  
Gilles Le Guevelou

Pour le Comité de Quartier Arsenal-Redon,  
Jean-Yves Thézé



L'équipe du collectif en 1997





# Agenda

## CENTRE SOCIAL CLEUNAY

### Sorties de l'été avec le Centre Social :

- > Mercredi 6 juillet à Paimpol
  - > Mercredi 13 juillet à Pornichet
  - > Jeudi 21 juillet à Plénéuf Val André
  - > Jeudi 28 juillet à Saint-Briac
- SUR INSCRIPTION - Programme disponible à l'accueil du centre social.

### Pique-niques de l'été :

- > Mardi 5 juillet en soirée : Pique-nique dans le centre ville de Rennes et spectacle dans le cadre des Tombées de la Nuit
  - > Mardi 12 juillet en soirée : Pique-nique dans le quartier et balade contée avec la Bibliothèque
  - > Mardi 19 juillet en soirée : Soirée barbecue
  - > Mardi 26 juillet le midi : Pique-nique et découverte des jardins de Brocéliande
- SUR INSCRIPTION - Programme disponible à l'accueil du centre social.

### Des expositions tout au long de l'année !

Jusqu'au 23 juin au Centre Social : Exposition d'Eric Fontaine (toiles et mandalas), habitant du quartier et ayant exposé dans le cadre des talents Z' Anonymes.

### Centre de Loisirs pour les 3-6 ans au mois de juillet

«Portes Ouvertes» pour la rentrée  
«Bourses aux vêtements puériculture et enfants» (jusqu'à 12ans) et matériel de puériculture, début octobre.

## TOUT CLEUNAY A VELO 24 et 25 SEPTEMBRE 2011

### ANIMATION SPORTIVE DE LA SAINT-MICHEL SAMEDI 24 SEPTEMBRE

- > Dès 9 h 30 : rendez-vous devant la MJC Antipode, rue André Trasbot pour une ballade à vélo (pour petits et grands)
- > A 15 heures : expression physique ouverte aux jeunes pré - licenciés sur un circuit de 1 KM. Venez nombreux encourager des futurs champions.

### DIMANCHE 25 SEPTEMBRE

- > 13 H 30 : Départ de la pass - Cycliste - open
- > 15 heures : Critérium souvenir Albert Loisel

### ANTIPODE MJC CLEUNAY

Fête de quartier vendredi 24 juin à partir de 20h, groupe scolaire champion de Cicé  
Portes ouvertes samedi 10 septembre de 10h à 17h suivi d'un ciné concert de plein air



## CERCLE PAUL BERT CLEUNAY

### Ouverture d'été

Le Cercle Paul Bert Cleunay sera ouvert du 04 juillet au 22 juillet 2011 :

- Accueil pour l'enfance et la jeunesse  
ACCUEIL 6/12 ans et ACCUEIL JEUNES 13/18ans  
Sur Cleunay au 2 boulevard de la Guérinais  
Sur Arsenal/Redon à la Maison Marion du Fauët

### Juillet

Du lundi 04 juillet au vendredi 22 juillet 2011.  
Nous vous proposons un accueil de 9 H à 12h et de 14h à 18 H, avec possibilités de manger sur place, en apportant son repas froid.

TARIFS : en fonction des quotients familiaux

### Où se renseigner :

Cercle Paul Bert Cleunay  
2 boulevard de la Guérinais - 35000 Rennes  
Tél. 02 99 37 23 36 - cleunay@cerclepaulbert.asso.fr

### MINI CAMPS sur la base de loisirs de TREMELIN :

Depuis maintenant plus de quinze ans, les mini-camps de Tremelin sont une des actions majeures du Cercle Paul Bert Cleunay. L'année dernière, nous avons accueillis plus d'une centaine de jeunes sur trois semaines. Voile, équitation, accrobranches, baignade, VTT...

L'objectif premier est de permettre aux enfants et aux jeunes qui ne partent pas ou peu de partir en vacances.

- > 04 juillet au 08 juillet 2011 (public 12/16 ans)
- > 11 juillet au 15 juillet 2011 (publics 11/15 ans)
- > 18 juillet au 22 juillet 2011 (public 08/12 ans)
- > Activités : Voile, équitation, courses d'orientation, pêche, VTT, accro branches...

TARIFS : en fonction des quotients familiaux

## Le courrier des lecteurs

Votre avis nous intéresse. Si vous souhaitez réagir à quelques articles, envoyez nous vos commentaires par mail à l'adresse de notre journal. Et si vous souhaitez nous envoyer vos idées d'articles, c'est toujours avec plaisir.

## Participez au prochain n°

Si vous souhaitez participer au prochain n° du Journal Pont9, vous êtes les bienvenus le lundi 19 septembre à 17h30 dans les locaux du Centre Social de Cleunay.

# Infos utiles

## Le Vide Grenier

### Dimanche 19 juin 2011 : Vide Grenier de Cleunay

C'est une occasion exceptionnelle de fête à caractère familial à travers échanges, palabres et négociations.

Ce jour-là, entre 8 h et 18 h, aucun véhicule en circulation ne sera admis sur le site.

Pour les réservations, vous devrez vous déplacer au Centre Social (49 rue Jules Lallemand) où pour 3,50 € vous choisirez, sur plan, vos 2 mètres :

Adhérents au Comité de Quartier de Cleunay, dès le vendredi 10 juin de 16 h à 19 h.

Habitants de Cleunay, à partir du samedi 11 juin de 9 h à 19 h.

Pour tout le monde, du mardi 14 juin au samedi 18 juin de 9 h à 19 h.

Pour tous ceux qui n'auront pu bénéficier de ces dates, ils pourront s'inscrire le 19 juin, dès 5 h 30 en se présentant au carrefour des rues Champion de Cicé et André Trasbot.

Soyez nombreux à venir participer à cette fête qui enchante le quartier ... comme vendeur, acheteur ou simple badaud.

## Fête des écoles.

### École Champion de Cicé :

Vendredi 24 juin à partir de 16h30.

### École Saint-Clément :

Samedi 25 juin à partir de 14h00.  
(ouverte à tous)

## 1ère sortie d'été.

A Paimpol le mercredi 06 juillet, avec le Centre Social de Cleunay.



## Le Kiosque

Gourmand de Thierry Bouvier



Place de la Rotonde - 21, rue de la Motte Piquet - 35000 RENNES  
Tél. 02 99 67 23 60 - [www.thierrybouvier.fr](http://www.thierrybouvier.fr)

## Le Pont 9

Responsable de la publication :

Yvon Hellegouarch

Comité de rédaction :

Christian Benoist, Jean Yves Dagnet, Yvette Detoc,  
Karim Makri, Loïc Richard, Annick Thomas,  
Jean-Yves Thézé, Dominique Zuliani,  
Jacqueline Bohanne, Paul Coconnier.

Maquette et mise en page :

Yvon Hellegouarch

Publicité & renseignements : Tél. 06 21 08 17 32

Contact : «Le Pont 9» Centre Social  
49 Rue Jules Lallemand 35 000 Rennes

E-mail : [pont9@orange.fr](mailto:pont9@orange.fr)

Tirage : 8 000 exemplaires.  
Impression : Cloître Imprimeur

Dépôt légal : 2em trimestre 2011  
Journal trimestriel. N° ISSN : 1763-6035